



ประกาศเทศบาลตำบลเมืองพาน

เรื่อง แผนอัตรากำลัง ๓ ปี ประจำปีงบประมาณ ๒๕๖๗ - ๒๕๖๙ (ฉบับปรับปรุง กรณียกฐานะเป็นเทศบาล)

ประกาศกระทรวงมหาดไทย เรื่อง จัดตั้งองค์การบริหารส่วนตำบลเมืองพาน อำเภอบ้านผือ จังหวัดอุดรธานี เป็นเทศบาลตำบลเมืองพาน ลงวันที่ ๑๙ พฤศจิกายน ๒๕๖๘ มีผลบังคับใช้ตั้งแต่วันที่ ๒๘ พฤศจิกายน ๒๕๖๘ นั้น

ประกาศคณะกรรมการพนักงานเทศบาลจังหวัดอุดรธานี เรื่อง หลักเกณฑ์และเงื่อนไขเกี่ยวกับโครงสร้างการแบ่งส่วนราชการ วิธีการบริหารและการปฏิบัติงานของพนักงานเทศบาล และกิจการอื่นเกี่ยวกับการบริหารงานบุคคลในเทศบาล (ฉบับที่ ๔) พ.ศ. ๒๕๖๓ และประกาศคณะกรรมการพนักงานเทศบาลจังหวัดอุดรธานี เรื่อง กำหนดกอง สำนัก หรือส่วนราชการที่เรียกชื่ออย่างอื่นของเทศบาล พ.ศ. ๒๕๖๓ กำหนดให้เทศบาลจัดทำโครงสร้างการแบ่งส่วนราชการ รวมถึง การกำหนด กอง หรือส่วนราชการ ที่จำเป็น ให้สอดคล้องกับ ประกาศหลักเกณฑ์ ดังกล่าว

เพื่อให้การบริหารงานบุคคลของเทศบาล เป็นไปด้วยความเรียบร้อย และเทศบาลตำบลเมืองพาน มีแผนอัตรากำลังใช้อย่างต่อเนื่อง จึงอาศัยอำนาจตามความนัยมาตรา ๒๓ และ ๒๔ วรรคท้าย แห่งพระราชบัญญัติระเบียบบริหารงานบุคคลส่วนท้องถิ่น พ.ศ. ๒๕๔๒ และมติคณะกรรมการพนักงานเทศบาลจังหวัดอุดรธานี ในการประชุมครั้งที่ ๑๒ เมื่อวันที่ ๒๖ ธันวาคม ๒๕๖๘ จึงประกาศใช้แผนอัตรากำลัง ๓ ปี ของเทศบาลตำบลเมืองพาน ดังนี้

๑. ประกาศฉบับนี้เรียกว่า ประกาศเทศบาลตำบลเมืองพาน เรื่อง แผนอัตรากำลัง ๓ ปี ประจำปีงบประมาณ ๒๕๖๗ - ๒๕๖๙ (ฉบับปรับปรุง กรณียกฐานะเป็นเทศบาล)
๒. ให้เทศบาลตำบลเมืองพาน มีหน่วยตรวจสอบภายใน เป็นส่วนราชการหลักที่จำเป็น มีฐานะต่ำกว่ากอง โดยให้ขึ้นตรงต่อปลัดเทศบาลตำบลเมืองพาน
๒. ประกาศฉบับนี้มีผลบังคับใช้ตั้งแต่วันที่ถัดจากวันที่เทศบาลตำบลเมืองพาน ประกาศใช้แผนอัตรากำลัง เป็นต้นไป

ประกาศ ณ วันที่ ๕ มกราคม พ.ศ. ๒๕๖๙

ณ

(นางณัฐนันท์ จันทรา)

ผู้อำนวยการกองคลัง รักษาราชการแทน
ปลัดเทศบาลตำบลเมืองพาน ปฏิบัติหน้าที่
นายกเทศมนตรีตำบลเมืองพาน



ประกาศเทศบาลตำบลเมืองพาน

เรื่อง การกำหนดโครงสร้างการแบ่งส่วนราชการ วิธีการบริหารและการปฏิบัติงานของพนักงานเทศบาลและ
กิจการอันเกี่ยวกับการบริหารงานบุคคลในเทศบาลตำบลเมืองพาน

ประกาศกระทรวงมหาดไทย เรื่อง จัดตั้งองค์การบริหารส่วนตำบลเมืองพาน อำเภอบ้านผือ จังหวัดอุดรธานี เป็นเทศบาลตำบลเมืองพาน ลงวันที่ ๑๙ พฤศจิกายน ๒๕๖๘ มีผลบังคับใช้ตั้งแต่วันที่ ๒๘ พฤศจิกายน ๒๕๖๘ นั้น

ประกาศคณะกรรมการพนักงานเทศบาลจังหวัดอุดรธานี เรื่อง หลักเกณฑ์และเงื่อนไขเกี่ยวกับโครงสร้างการแบ่งส่วนราชการ วิธีการบริหารและการปฏิบัติงานของพนักงานเทศบาล และกิจการอันเกี่ยวกับการบริหารงานบุคคลในเทศบาล (ฉบับที่ ๔) พ.ศ. ๒๕๖๓ โดยกำหนดให้เทศบาลประกาศโครงสร้างการแบ่งส่วนราชการ เพื่อให้สอดคล้องกับประกาศดังกล่าว

เพื่อให้การบริหารงานบุคคลของเทศบาล เป็นไปด้วยความเรียบร้อย และเทศบาลตำบลเมืองพาน จึงอาศัยอำนาจตามความมาตรา ๒๓ และ ๒๔ วรรคท้าย แห่งพระราชบัญญัติระเบียบบริหารงานบุคคลส่วนท้องถิ่น พ.ศ. ๒๕๔๒ และมติคณะกรรมการพนักงานเทศบาลจังหวัดอุดรธานี ในการประชุมครั้งที่ ๔ เมื่อวันที่ ๑๒ พฤษภาคม ๒๕๖๔ จึงประกาศโครงสร้างการแบ่งส่วนราชการ ของเทศบาลตำบลเมืองพาน ดังนี้

๑. ประกาศฉบับนี้เรียกว่า ประกาศเทศบาลตำบลเมืองพาน เรื่อง การกำหนดโครงสร้างการแบ่งส่วนราชการ วิธีการบริหารและการปฏิบัติงานของพนักงานเทศบาลและกิจการอันเกี่ยวกับการบริหารงานบุคคลในเทศบาลตำบลเมืองพาน

๒. ประกาศฉบับนี้มีผลบังคับใช้ตั้งแต่วันที่ถัดจากวันที่เทศบาลตำบลเมืองพานประกาศใช้เป็นต้นไป

๓. เทศบาลตำบลเมืองพาน มีส่วนราชการดังนี้

๓.๑ สำนักปลัดเทศบาล

๓.๒ กองคลัง

๓.๓ กองช่าง

๓.๔ กองการศึกษา

๓.๕ กองสวัสดิการสังคม

๓.๖ หน่วยตรวจสอบภายใน

๔. ให้ส่วนราชการ ข้อ ๓.๑ - ๓.๕ มีฐานะเทียบเท่ากอง และส่วนราชการ ข้อ ๓.๖ มีฐานะต่ำกว่ากอง ขึ้นตรงต่อปลัดเทศบาลตำบลเมืองพาน

ประกาศ ณ วันที่ ๕ มกราคม พ.ศ. ๒๕๖๙

(นางณัฐนันท์ จันทรา)

ผู้อำนวยการกองคลัง รักษาราชการแทน
ปลัดเทศบาลตำบลเมืองพาน ปฏิบัติหน้าที่
นายกเทศมนตรีตำบลเมืองพาน



ประกาศเทศบาลตำบลเมืองพาน

เรื่อง การกำหนดกอง หรือส่วนราชการที่เรียกชื่ออย่างอื่นของเทศบาลตำบลเมืองพาน

.....

ประกาศคณะกรรมการพนักงานเทศบาลจังหวัดอุดรธานี เรื่อง กำหนดกอง สำนัก หรือส่วนราชการ ที่เรียกชื่ออย่างอื่นของเทศบาล พ.ศ.๒๕๖๓ โดยกำหนดให้เทศบาล กำหนด กอง หรือส่วนราชการ ที่จำเป็น ให้ สอดคล้องกับ ประกาศหลักเกณฑ์ดังกล่าว

เพื่อให้การบริหารงานบุคคลของเทศบาล เป็นไปด้วยความเรียบร้อย และเทศบาลตำบลเมืองพาน จึงอาศัยอำนาจตามความนัยมาตรา ๒๓ และ ๒๔ วรรคท้าย แห่งพระราชบัญญัติระเบียบบริหารงานบุคคลส่วน ท้องถิ่น พ.ศ. ๒๕๔๒ และมติคณะกรรมการพนักงานเทศบาลจังหวัดอุดรธานี ในการประชุมครั้งที่ ๔ เมื่อวันที่ ๑๒ พฤษภาคม ๒๕๖๔ จึงประกาศกำหนดกอง หรือส่วนราชการที่เรียกชื่ออย่างอื่นของเทศบาล ของเทศบาลตำบล เมืองพาน ดังนี้

๑. ประกาศฉบับนี้เรียกว่า ประกาศเทศบาลตำบลเมืองพาน เรื่อง การกำหนดกอง หรือส่วน ราชการที่เรียกชื่ออย่างอื่นของเทศบาล
๒. ประกาศฉบับนี้มีผลบังคับใช้นับตั้งแต่วันถัดจากวันที่เทศบาลตำบลเมืองพาน ประกาศใช้เป็นต้นไป
๓. ให้เทศบาลตำบลเมืองพาน มีกองและส่วนราชการที่เรียกชื่ออย่างอื่น ดังนี้

๓.๑ สำนักปลัดเทศบาล

มีอำนาจหน้าที่ความรับผิดชอบเกี่ยวกับงานราชการทั่วไปของเทศบาล งานเลขานุการของ นายกเทศมนตรี รองนายกเทศมนตรี เลขานุการนายกเทศมนตรี และที่ปรึกษานายกเทศมนตรี งานกิจการสภาเทศบาล งานบริหารงานบุคคลของพนักงานเทศบาล ลูกจ้างประจำ และพนักงานจ้าง งานป้องกันและบรรเทาสาธารณภัย งาน เทศกิจ งานรักษาความสงบเรียบร้อย งานจราจร งานวิเทศสัมพันธ์ งานประชาสัมพันธ์ งานส่งเสริมและพัฒนา เทคโนโลยีสารสนเทศ งานนิติการงานคุ้มครองดูแลและรักษาทรัพยากรธรรมชาติ งานสิ่งแวดล้อม และราชการที่มีได้ กำหนดให้เป็นหน้าที่ของกอง สำนัก หรือส่วนราชการใดในองค์การบริหารส่วนตำบลเป็นการเฉพาะ รวมทั้งกำกับและ เร่งรัดการปฏิบัติราชการของเทศบาลให้เป็นไปตามนโยบาย แนวทาง และแผนการปฏิบัติราชการของเทศบาล งาน บริการข้อมูล สถิติ ช่วยเหลือให้คำแนะนำทางวิชาการ งานวิเคราะห์นโยบายและแผน ซึ่งมีลักษณะเพื่อกำหนด นโยบาย จัดทำแผน หรือโครงการติดตามประเมินผลการดำเนินงานตามแผนและโครงการต่างๆ ซึ่งอาจเป็นนโยบาย แผนงานและโครงการทางเศรษฐกิจ สังคม การเมืองการบริหารหรือความมั่นคงของประเทศ ทั้งนี้ อาจเป็นนโยบาย แผนงานของเทศบาลและโครงการระดับชาติ ระดับกระทรวง ทบวง กรม หรือระดับจังหวัดแล้วแต่กรณีแผนงาน ด้านสาธารณสุข งานส่งเสริมสุขภาพ งานป้องกันเฝ้าระวังและควบคุมโรคติดต่อและโรคไม่ติดต่อ งานสุขภาพใน สถานประกอบการ งานสุขภาพชุมชน งานอนามัยสิ่งแวดล้อม งานคุ้มครองผู้บริโภค งานให้บริการด้านสาธารณสุข งานเภสัชกรรม งานพยาบาล งานรังสีวิทยา งานวิชาการทางการแพทย์ งานวิเคราะห์ทางวิทยาศาสตร์ งานการแพทย์ งานการแพทย์ฉุกเฉิน งานรักษาพยาบาล งานศูนย์บริการสาธารณสุข งานโรงพยาบาล

ส่งเสริมสุขภาพตำบล งานบริหารสาธารณสุข งานส่งเสริมป้องกันควบคุมโรคงานเวชปฏิบัติครอบครัว งานหลักประกันสุขภาพตำบล งานมาตรฐานและคุณภาพหน่วยบริการ งานยุทธศาสตร์สาธารณสุข งานกฎหมายสาธารณสุข งานแพทย์แผนไทย งานส่งเสริมสนับสนุนการแพทย์แผนไทย งานกายภาพและอาชีวบำบัด งานฟื้นฟูสมรรถภาพและจิตใจผู้ป่วย งานทันตสาธารณสุข งานบริการรักษาความสะอาด งานบริการและพัฒนาระบบจัดการมูลฝอย งานบริหารจัดการสิ่งปฏิกูล งานส่งเสริมสนับสนุนการพัฒนาคุณภาพชีวิตเด็ก สตรี ผู้สูงอายุ ผู้พิการ และผู้ด้อยโอกาส งานอาสาสมัครสาธารณสุข งานป้องกันและบำบัดการติดสารเสพติด งานสัตวแพทย์ งานศึกษา ค้นคว้า วิจัย วิเคราะห์ กำหนดมาตรการและแผนดำเนินงานด้านสิ่งแวดล้อม การประเมินผลกระทบด้านสิ่งแวดล้อม การเฝ้าระวังและตรวจสอบคุณภาพสิ่งแวดล้อม งานส่งเสริมสนับสนุนด้านสิ่งแวดล้อม งานจัดทำและพัฒนาระบบฐานข้อมูลด้านการจัดการสิ่งแวดล้อม งานรณรงค์และการฝึกอบรมสร้างจิตสำนึกด้านสิ่งแวดล้อม งานวางแผนและจัดทำแผนดำเนินงานด้านการเฝ้าระวัง ควบคุมมลพิษทางน้ำ อากาศและเสียง งานเฝ้าระวัง บำบัด ตรวจสอบคุณภาพน้ำ อากาศ ของเสีย และสารอันตรายต่างๆ งานอื่นๆ ที่เกี่ยวข้องและที่ได้รับมอบหมาย

๓.๒ กองคลัง

มีอำนาจหน้าที่รับผิดชอบเกี่ยวกับงานการจ่ายเงิน การรับเงิน การจัดเก็บภาษี ค่าธรรมเนียม และการพัฒนารายได้ งานสรุปผล สถิติการจัดเก็บภาษี ค่าธรรมเนียม งานนำส่งเงิน การเก็บรักษาเงินและเอกสารทางการเงิน งานการตรวจสอบใบสำคัญ ฎีกาทุกประเภท งานการจัดทำบัญชี งานตรวจสอบบัญชีทุกประเภท งานเกี่ยวกับเงินเดือน ค่าจ้าง ค่าตอบแทน เงินบำเหน็จ บำนาญ และเงินอื่นๆ งานจัดทำหรือช่วยจัดทำงบประมาณ และเงินนอกงบประมาณ งานเกี่ยวกับสถานะการเงินการคลัง งานการจัดสรรเงินต่างๆ งานทะเบียนคุมเงินรายได้และรายจ่ายต่างๆ งานควบคุมการเบิกจ่ายเงิน งานทำงบทดลองประจำเดือนและประจำปี งานเกี่ยวกับการจัดซื้อ จัดจ้าง จัดหา งานทะเบียนคุม งานการจำหน่าย พัสดุ ครุภัณฑ์ และทรัพย์สินต่างๆ งานเกี่ยวกับเงินประกันสัญญาทุกประเภท งานบริการข้อมูล สถิติ ช่วยเหลือให้คำแนะนำทางวิชาการด้านการเงินการคลัง การบัญชี การพัสดุและทรัพย์สิน รวมถึงงานอื่นๆ ที่เกี่ยวข้องหรือที่ได้รับมอบหมาย

๓.๓ กองช่าง

มีอำนาจหน้าที่รับผิดชอบเกี่ยวกับงานสำรวจ งานออกแบบและเขียนแบบงานประมาณราคา งานจัดทำทะเบียนประวัติโครงสร้างพื้นฐาน อาคาร สะพาน คลอง แหล่งน้ำ งานติดตั้งซ่อมบำรุงระบบไฟส่องสว่างและไฟสัญญาณจราจร งานปรับปรุงภูมิทัศน์ งานผังเมืองตามพระราชบัญญัติการผังเมือง งานการควบคุมอาคารตามระเบียบกฎหมาย งานตรวจสอบการก่อสร้าง งานจัดทำแผนปฏิบัติงานการก่อสร้างและซ่อมบำรุงประจำปีงานควบคุมการก่อสร้างและซ่อมบำรุง งานจัดทำประวัติ ติดตาม ควบคุมการปฏิบัติงานเครื่องจักรกล งานจัดทำ ทะเบียนควบคุมการจัดซื้อ เก็บรักษา การเบิกจ่ายวัสดุ อุปกรณ์ อะไหล่ น้ำมันเชื้อเพลิง งานบริการข้อมูล สถิติช่วยเหลือให้คำแนะนำทางวิชาการด้านวิศวกรรมต่างๆ รวมถึงงานอื่นๆ ที่เกี่ยวข้องหรือที่ได้รับมอบหมาย

๓.๔ กองการศึกษา

มีอำนาจหน้าที่รับผิดชอบเกี่ยวกับงานบริหารการศึกษา งานพัฒนาการศึกษา ทั้งการศึกษาในระบบการศึกษา การศึกษานอกระบบการศึกษา และการศึกษาตามอัธยาศัย เช่น การจัดการศึกษาปฐมวัย อนุบาลศึกษา ปฐมศึกษา มัธยมศึกษา และอาชีวศึกษา งานบริหารวิชาการด้านการศึกษา งานโรงเรียน

งานกิจการนักเรียน งานการศึกษาปฐมวัย งานขยายโอกาสทางการศึกษา งานฝึกและส่งเสริมอาชีพ งานห้องสมุด งานพิพิธภัณฑ์ งานเครือข่ายทางการศึกษา งานศึกษานิเทศ งานส่งเสริมคุณภาพและมาตรฐานหลักสูตร งานพัฒนาสื่อ เทคโนโลยีและนวัตกรรมทางการศึกษา งานการศาสนา งานบำรุงศิลปะ จารีตประเพณี ภูมิปัญญาท้องถิ่น และวัฒนธรรมอันดีของท้องถิ่น งานการกีฬาและสวัสดิภาพและกองทุนเพื่อการศึกษา งานบริหารงานบุคคลของพนักงาน ครู บุคลากรทางการศึกษา ลูกจ้าง และพนักงานจ้าง สังกัดสถานศึกษาและศูนย์พัฒนาเด็กเล็ก กรณียังไม่จัดตั้งกองการเจ้าหน้าที่ งานบริการข้อมูล สถิติ ช่วยเหลือให้คำแนะนำทางวิชาการ รวมถึงงานอื่นๆ ที่เกี่ยวข้องหรือที่ได้รับมอบหมาย

๓.๕. กองสวัสดิการสังคม

มีหน้าที่รับผิดชอบเกี่ยวกับการสังคมสงเคราะห์การส่งเสริมสวัสดิการเด็กและเยาวชน การพัฒนาชุมชน การจัดระเบียบชุมชนหนาแน่นและชุมชนแออัด การจัดให้มีและสนับสนุนกิจกรรมศูนย์เยาวชน การส่งเสริมงานประเพณีและงานสาธารณะ การให้คำปรึกษาแนะนำหรือตรวจสอบเกี่ยวกับงานสวัสดิการสังคม และปฏิบัติงานอื่นที่เกี่ยวข้อง

๓.๖. หน่วยตรวจสอบภายใน

มีอำนาจหน้าที่รับผิดชอบเกี่ยวกับงานจัดทำแผนการตรวจสอบภายในประจำปี งานการตรวจสอบความถูกต้องและเชื่อถือได้ของเอกสารการเงิน การบัญชี เอกสารการรับการจ่ายเงินทุกประเภท ตรวจสอบการเก็บรักษาหลักฐานการเงิน การบัญชี งานตรวจสอบการสรรหาพัสดุและทรัพย์สิน การเก็บรักษาพัสดุ และทรัพย์สิน งานตรวจสอบการทำประโยชน์จากทรัพย์สินของเทศบาล งานตรวจสอบติดตามและการประเมินผลการดำเนินงานตามแผนงาน โครงการให้เป็นไปตามนโยบาย วัตถุประสงค์ และเป้าหมายที่กำหนดอย่างมีประสิทธิภาพ ประสิทธิผลและประหยัด งานวิเคราะห์และประเมินความมีประสิทธิภาพ ประหยัด คุ่มค่า ในการใช้ทรัพยากรของส่วนราชการต่างๆ งานประเมินการควบคุมภายในของหน่วยรับตรวจ งานรายงานผลการตรวจสอบภายใน งานบริการข้อมูล สถิติ ช่วยเหลือให้คำแนะนำแนวทางแก้ไข ปรับปรุงการปฏิบัติงานแก่หน่วยรับตรวจและผู้เกี่ยวข้อง รวมถึงงานอื่นๆ ที่เกี่ยวข้องหรือที่ได้รับมอบหมาย

ประกาศ ณ วันที่ ๕ มกราคม พ.ศ. ๒๕๖๙



(นางณัฐนันท์ จันทรา)

ผู้อำนวยการกองคลัง รักษาราชการแทน
ปลัดเทศบาลตำบลเมืองพาน ปฏิบัติหน้าที่
นายกเทศมนตรีตำบลเมืองพาน

บัญชีการปรับปรุงแผนและประกาศใช้แผนอัตรากำลัง ๓ ปี ของเทศบาล กรมยุทธนาขององค์การบริหารส่วนตำบลเป็นเทศบาล
ประกอบการประชุม ก.ท.จ.อุดรธานี ครั้งที่ ๑๒/๒๕๖๔ ลงวันที่ ๒๖ ธันวาคม ๒๕๖๔

เทศบาลตำบลเมืองพาน อำเภอบ้านผือ (ประเภทสามัญ)

กรอบอัตรากำลังเดิม (อปต.)				กรอบอัตรากำลังใหม่ (เทศบาล)				ม.ติ ก.ท.จ.
ที่	ตำแหน่ง	ระดับ	จำนวน (อัตรา)	ตำแหน่ง	ระดับ	จำนวน (อัตรา)	หมายเหตุ	อุดรธานี
๑	ปลัด อปต. (นักบริหารงานท้องถิ่น)	กลาง	๑	ปลัดเทศบาล (นักบริหารงานท้องถิ่น)	กลาง	๑	ครอง	
๒	รองปลัด อปต. (นักบริหารงานท้องถิ่น)	ต้น	๑	รองปลัดเทศบาล (นักบริหารงานท้องถิ่น)	ต้น	๑	ว่าง	
สำนักปลัด อปต.								
๑	หัวหน้าสำนักปลัด (นักบริหารงานทั่วไป)	ต้น	๑	หัวหน้าสำนักปลัด (นักบริหารงานทั่วไป)	ต้น	๑	ว่าง	
๒	นักจัดการงานทั่วไป	ชก.	๑	นักจัดการงานทั่วไป	ชก.	๑	ว่าง	
๓	นักทรัพยากรบุคคล	ชก.	๑	นักทรัพยากรบุคคล	ชก.	๑	ครอง	
๔	นักวิเคราะห์นโยบายและแผน	ชก.	๑	นักวิเคราะห์นโยบายและแผน	ชก.	๑	ครอง	
๕	นิติกร	ปก.	๑	นิติกร	ปก.	๑	ครอง	
๖	นักวิชาการสาธารณสุข	ปก./ชก.	๑	นักวิชาการสาธารณสุข	ปก./ชก.	๑	ว่าง	
๗	เจ้าพนักงานป้องกันและบรรเทาสาธารณภัย	ปง.	๑	เจ้าพนักงานป้องกันและบรรเทาสาธารณภัย	ปง.	๑	ครอง	
๘	ผู้ช่วยนักวิชาการเกษตร	พจ.คุณวุฒิ	๑	ผู้ช่วยนักวิชาการเกษตร	พจ.คุณวุฒิ	๑	ครอง	
๙	ผู้ช่วยนักทรัพยากรบุคคล	พจ.คุณวุฒิ	๑	ผู้ช่วยนักทรัพยากรบุคคล	พจ.คุณวุฒิ	๑	ครอง	
๑๐	ผู้ช่วยนักวิเคราะห์นโยบายและแผน	พจ.คุณวุฒิ	๑	ผู้ช่วยนักวิเคราะห์นโยบายและแผน	พจ.คุณวุฒิ	๑	ครอง	
๑๑	ผู้ช่วยนักจัดการงานทั่วไป	พจ.คุณวุฒิ	๑	ผู้ช่วยนักจัดการงานทั่วไป	พจ.คุณวุฒิ	๑	ครอง	
๑๒	ผู้ช่วยเจ้าพนักงานป้องกัน ๓	พจ.คุณวุฒิ	๑	ผู้ช่วยเจ้าพนักงานป้องกัน ๓	พจ.คุณวุฒิ	๑	ครอง	
๑๓	ผู้ช่วยเจ้าพนักงานธุรการ	พจ.คุณวุฒิ	๑	ผู้ช่วยเจ้าพนักงานธุรการ	พจ.คุณวุฒิ	๑	ครอง	
๑๔	ผู้ช่วยเจ้าพนักงานประชาสัมพันธ์	พจ.คุณวุฒิ	๑	ผู้ช่วยเจ้าพนักงานประชาสัมพันธ์	พจ.คุณวุฒิ	๑	ครอง	
๑๕	พนักงานตงแสงสวน	พจ.ทักษะ	๑	พนักงานตงแสงสวน	พจ.ทักษะ	๑	ครอง	



๑๖	พนักงานขับรถยนต์	พจ.ทักษะ	๑	พนักงานขับรถยนต์	พจ.ทักษะ	๑	ครอง
๑๗	พนักงานขับรถขยะ	พจ.ทักษะ	๑	พนักงานขับรถขยะ	พจ.ทักษะ	๑	ครอง
๑๘	พนักงานดับเพลิง	พจ.ทักษะ	๒	พนักงานดับเพลิง	พจ.ทักษะ	๒	ครอง
๑๙	พนักงานประจำรถขยะ	พจ.ทั่วไป	๒	พนักงานประจำรถขยะ	พจ.ทั่วไป	๒	ครอง
๒๐	นักการภารโรง	พจ.ทั่วไป	๑	นักการภารโรง	พจ.ทั่วไป	๑	ครอง
๒๑	คนงานทั่วไป	พจ.ทั่วไป	๑	คนงานทั่วไป	พจ.ทั่วไป	๑	ว่าง
กองคลัง							
๑	ผู้อำนวยการกองคลัง (นักบริหารงานคลัง)	ต้น	๑	ผู้อำนวยการกองคลัง (นักบริหารงานคลัง)	ต้น	๑	ครอง
๒	เจ้าพนักงานการเงินและบัญชี	ปง./ชง.	๑	เจ้าพนักงานการเงินและบัญชี	ปง./ชง.	๑	ว่าง
๓	เจ้าพนักงานพัสดุ	ปง./ชง.	๑	เจ้าพนักงานพัสดุ	ปง./ชง.	๑	ว่าง
๔	นักวิชาการจัดเก็บรายได้	ปก./ชก.	๑	นักวิชาการจัดเก็บรายได้	ปก./ชก.	๑	ว่าง
๕	เจ้าพนักงานจัดเก็บรายได้	ปง.	๑	เจ้าพนักงานจัดเก็บรายได้	ปง./ชง.	๑	ครอง
๖	ผู้ช่วยเจ้าพนักงานการเงินและบัญชี	พจ.คุณวุฒิ	๑	ผู้ช่วยเจ้าพนักงานการเงินและบัญชี	พจ.คุณวุฒิ	๑	ครอง
๗	ผู้ช่วยเจ้าพนักงานพัสดุ	พจ.คุณวุฒิ	๑	ผู้ช่วยเจ้าพนักงานพัสดุ	พจ.คุณวุฒิ	๑	ครอง
๘	ผู้ช่วยเจ้าพนักงานจัดเก็บรายได้	พจ.คุณวุฒิ	๑	ผู้ช่วยเจ้าพนักงานจัดเก็บรายได้	พจ.คุณวุฒิ	๑	ครอง
๙	ผู้ช่วยเจ้าพนักงานธุรการ	พจ.คุณวุฒิ	๑	ผู้ช่วยเจ้าพนักงานธุรการ	พจ.คุณวุฒิ	๑	ครอง
๑๐	คนงานทั่วไป	พจ.ทั่วไป	๑	คนงานทั่วไป	พจ.ทั่วไป	๑	ครอง
กองช่าง							
๑	ผู้อำนวยการกองช่าง (นักบริหารงานช่าง)	ต้น	๑	ผู้อำนวยการกองช่าง (นักบริหารงานช่าง)	ต้น	๑	ว่าง
๒	หัวหน้าฝ่ายออกแบบอาคารและควบคุมอาคาร (นักบริหารงานช่าง)	ต้น	๑	หัวหน้าฝ่ายออกแบบอาคารและควบคุมอาคาร (นักบริหารงานช่าง)	ต้น	๑	ว่าง
๓	นายช่างโยธา	ปง.	๑	นายช่างโยธา	ปง.	๑	ครอง
๔	ผู้ช่วยนายช่างโยธา (คุณวุฒิ)	พจ.คุณวุฒิ	๒	ผู้ช่วยนายช่างโยธา (คุณวุฒิ)	พจ.คุณวุฒิ	๒	ครอง
๕	ผู้ช่วยนายช่างไฟฟ้า (คุณวุฒิ)	พจ.คุณวุฒิ	๒	ผู้ช่วยนายช่างไฟฟ้า (คุณวุฒิ)	พจ.คุณวุฒิ	๒	ครอง
๖	ผู้ช่วยเจ้าพนักงานธุรการ (คุณวุฒิ)	พจ.คุณวุฒิ	๑	ผู้ช่วยเจ้าพนักงานธุรการ (คุณวุฒิ)	พจ.คุณวุฒิ	๑	ครอง
๗	พนักงานผลิตน้ำประปา (ทักษะ)	พจ.ทักษะ	๒	พนักงานผลิตน้ำประปา (ทักษะ)	พจ.ทักษะ	๒	ครอง
๘	พนักงานผลิตน้ำประปา	พจ.ทั่วไป	๑	พนักงานผลิตน้ำประปา	พจ.ทั่วไป	๑	ครอง

เห็นชอบ



กองสวัสดิการสังคม		กองสวัสดิการสังคม		เห็นชอบ	
๑	ผู้อำนวยการกองสวัสดิการสังคม (นักบริหารงานสวัสดิการสังคม)	๑	ผู้อำนวยการกองสวัสดิการสังคม (นักบริหารงานสวัสดิการสังคม)	๑	ครอง
๒	นักพัฒนาชุมชน	๑	นักพัฒนาชุมชน	๑	ครอง
๓	นักพัฒนาชุมชน	๑	นักพัฒนาชุมชน	๑	ครอง
๔	ผู้ช่วยนักพัฒนาชุมชน	๑	ผู้ช่วยนักพัฒนาชุมชน	๑	ครอง
หน่วยตรวจสอบภายใน					
๑	นักวิชาการตรวจสอบภายใน	๑	นักวิชาการตรวจสอบภายใน	๑	ว่าง



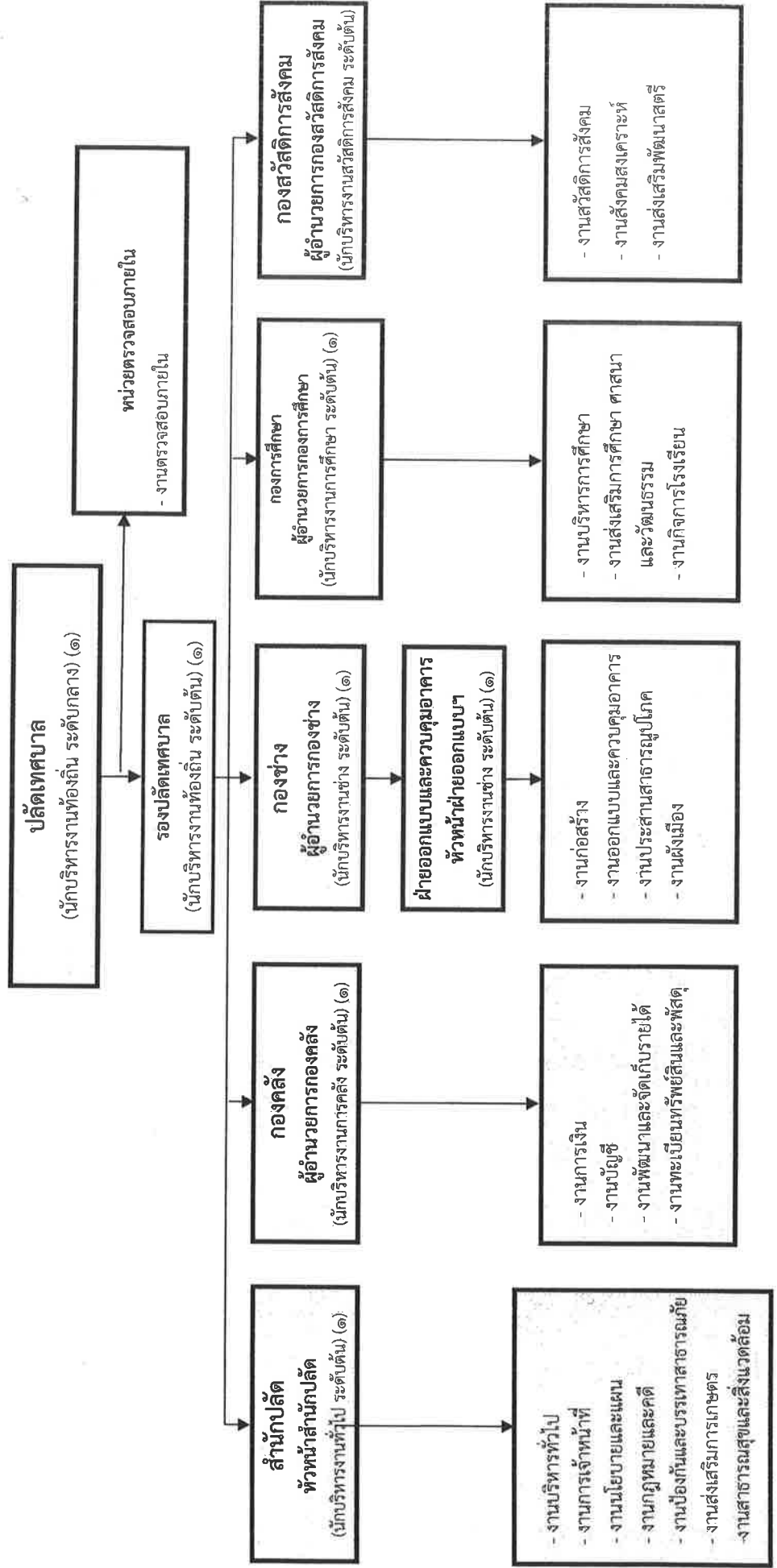
รายจ่ายด้านบุคคลในงบประมาณ พ.ศ. ๒๕๖๔ = ๑๔,๕๖๙,๙๐๐ บาท
 งบประมาณรายจ่ายประจำปีที่ดินราคาในข้อบัญญัติ/เทศบัญญัติ ในปีงบประมาณปัจจุบัน (๒๕๖๔) = ๖๕,๐๐๐,๐๐๐ บาท
 ร้อยละค่าใช้จ่ายประมาณการด้านบุคคลในงบประมาณปัจจุบัน (๒๕๖๔) = ๒๒.๒๐

D. K.

(นางนวลอนงค์ ฤทธิ์เคศิวิริยะ)

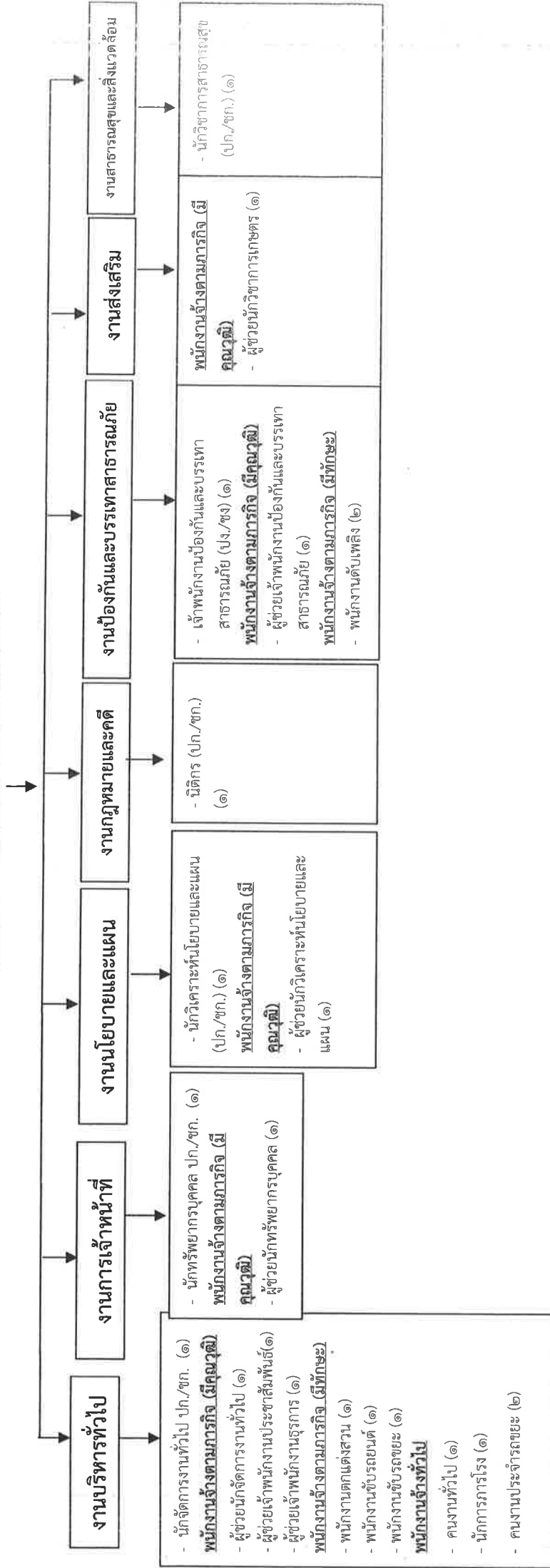
ผู้อำนวยการกลุ่มงานมาตรฐานการบริหารงานบุคคลส่วนท้องถิ่น
 เลขาธิการ ก.พ.จ.อุตรดิตถ์

กรอบโครงสร้างการแบ่งส่วนราชการของเทศบาลตำบล
เทศบาลตำบลประเทษภูมิ



โครงสร้างสำนักงานปลัดเทศบาล

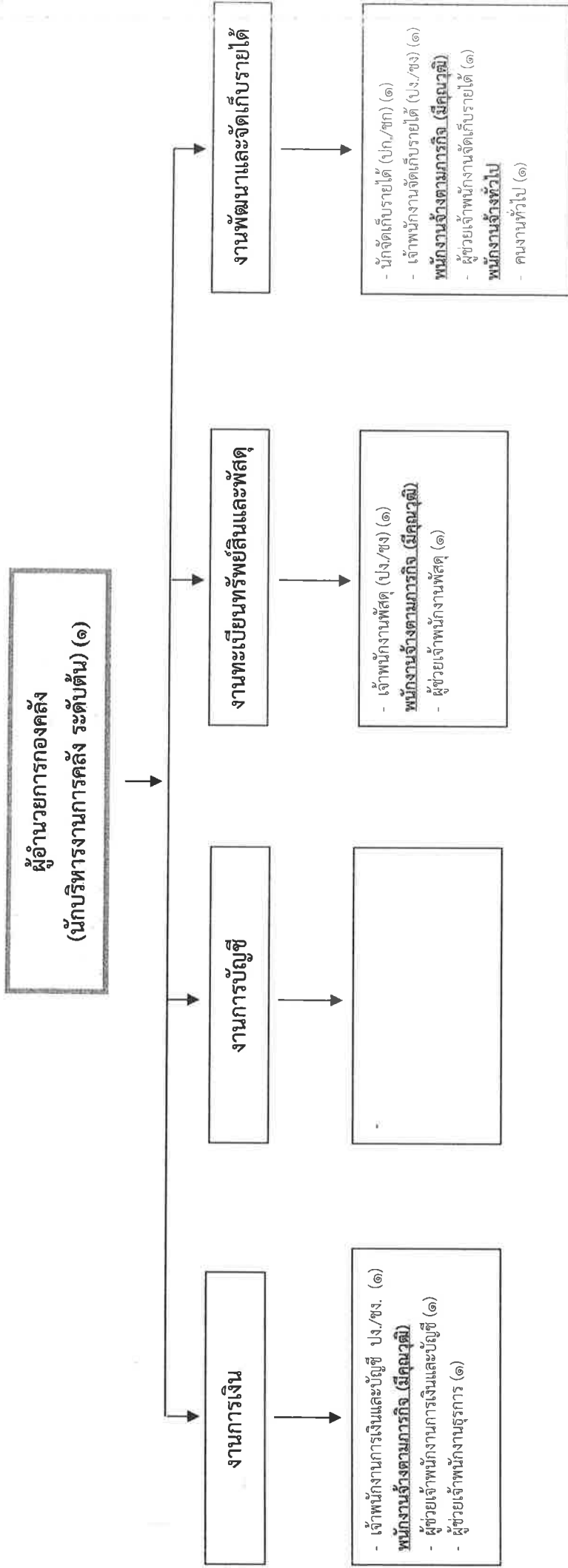
หัวหน้าสำนักงานปลัดเทศบาล
(นักบริหารงานทั่วไป ระดับต้น) (๑)



ข้อมูลพนักงาน ลูกจ้าง และพนักงานจ้างของเทศบาลตำบลเมืองพาน ที่มีอยู่เดิม

ระดับ	อำนาจการท้องถิ่น			วิชาการ			ทั่วไป			ลูกจ้างประจำ	พนักงานจ้าง		รวม
	ต้น	กลาง	สูง	ชำนาญการ	ชำนาญการพิเศษ	เชี่ยวชาญ	ปฏิบัติงาน	ชำนาญงาน	อาวุโส		ภารกิจ	ทั่วไป	
จำนวน	๑	-	-	๓	-	-	๑	-	-	-	๑๒	๔	๒๓

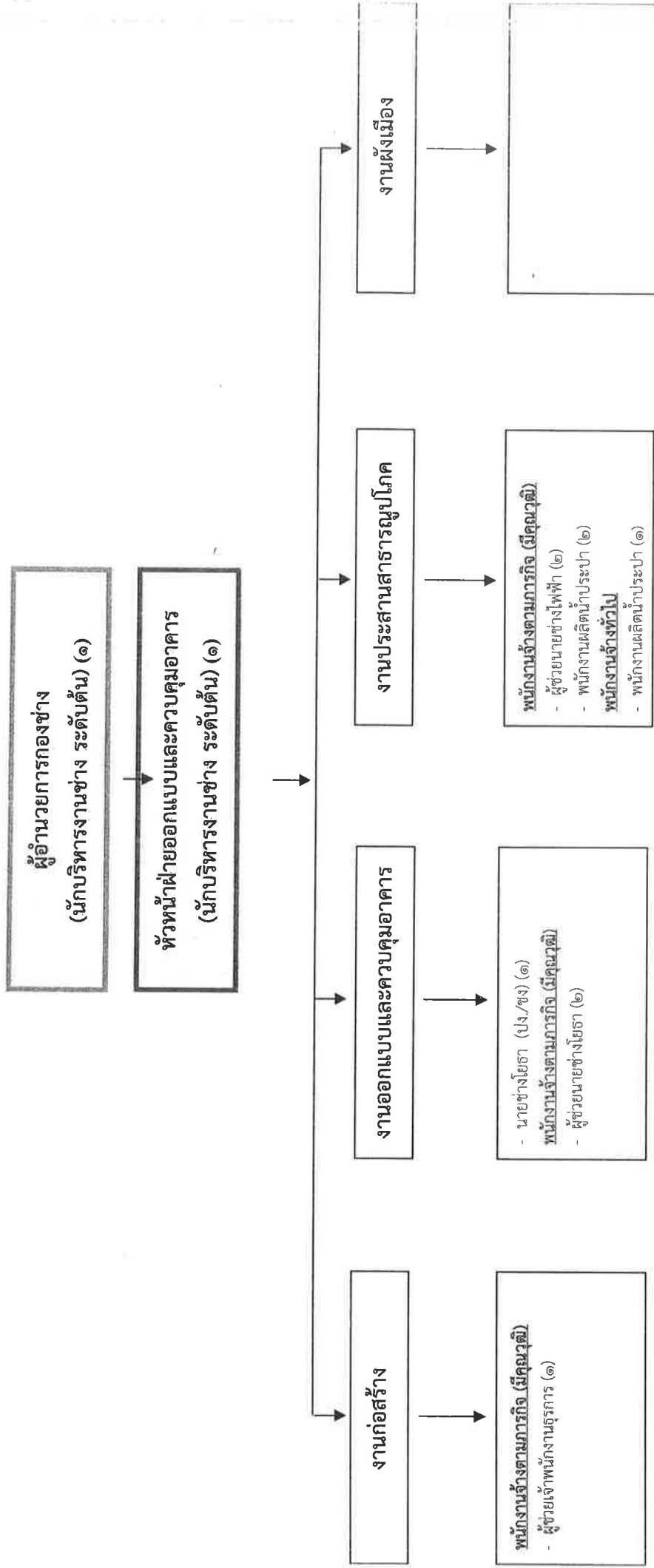
โครงสร้างองค์กร



ข้อมูลพนักงาน ลูกจ้าง และพนักงานจ้างขององค์การบริหารส่วนตำบลเมืองพาน ที่มีอยู่เดิม

ระดับ	อำนาจการท้องถิ่น			วิชาการ			ทั่วไป			ลูกจ้างประจำ		พนักงานจ้าง		รวม
	ต้น	กลาง	สูง	ปฏิบัติการ	ชำนาญการ	เชี่ยวชาญพิเศษ	เชี่ยวชาญ	ปฏิบัติงาน	ชำนาญงาน	อาวุโส	ภารกิจ	ทั่วไป		
จำนวน	๑	-	-	๑	-	-	-	๓	-	-	-	๔	๑	๑๐

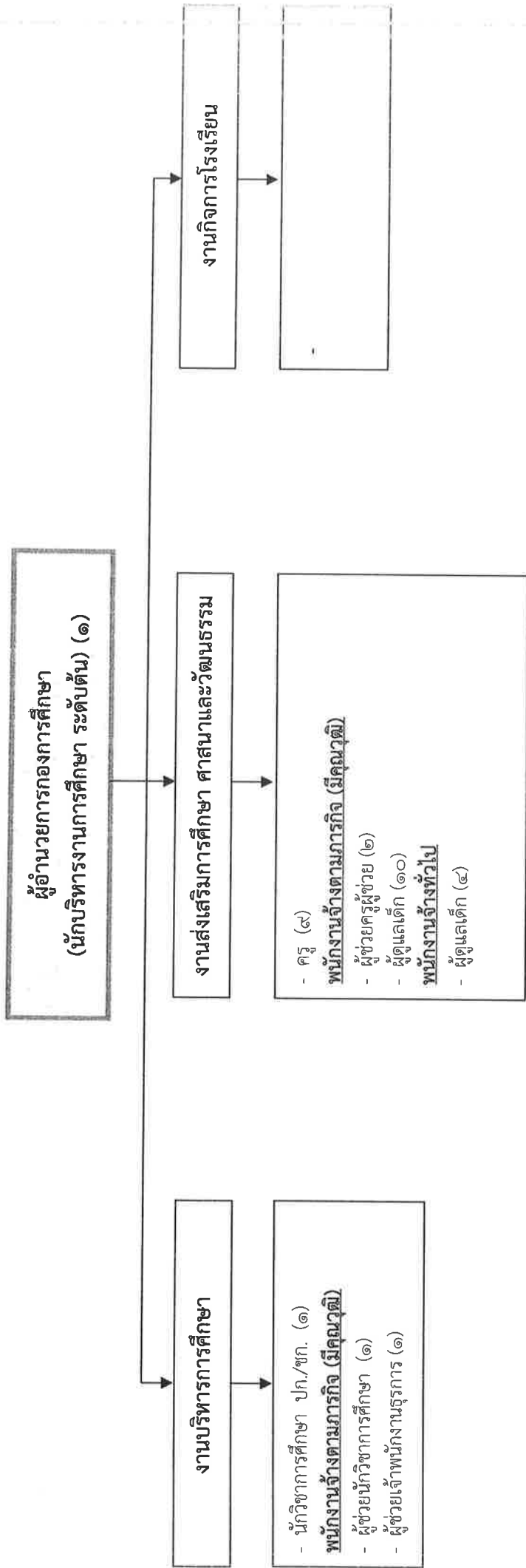
โครงสร้างกองช่าง



ข้อมูลพนักงาน ลูกจ้าง และพนักงานจ้างขององค์การบริหารส่วนตำบลเมืองพาน ที่มีอยู่เดิม

ระดับ	อำนาจการท้องถิ่น			วิชาการ			ทั่วไป			ลูกจ้างประจำ	พนักงานจ้าง		รวม
	ต้น	กลาง	สูง	ปฏิบัติการ	ชำนาญการ	เชี่ยวชาญพิเศษ	เชี่ยวชาญ	ปฏิบัติงาน	ชำนาญงาน		อาวุโส	ภารกิจ	
จำนวน	๒	-	-	-	-	-	-	๑	-	-	๗	๑	๑๑

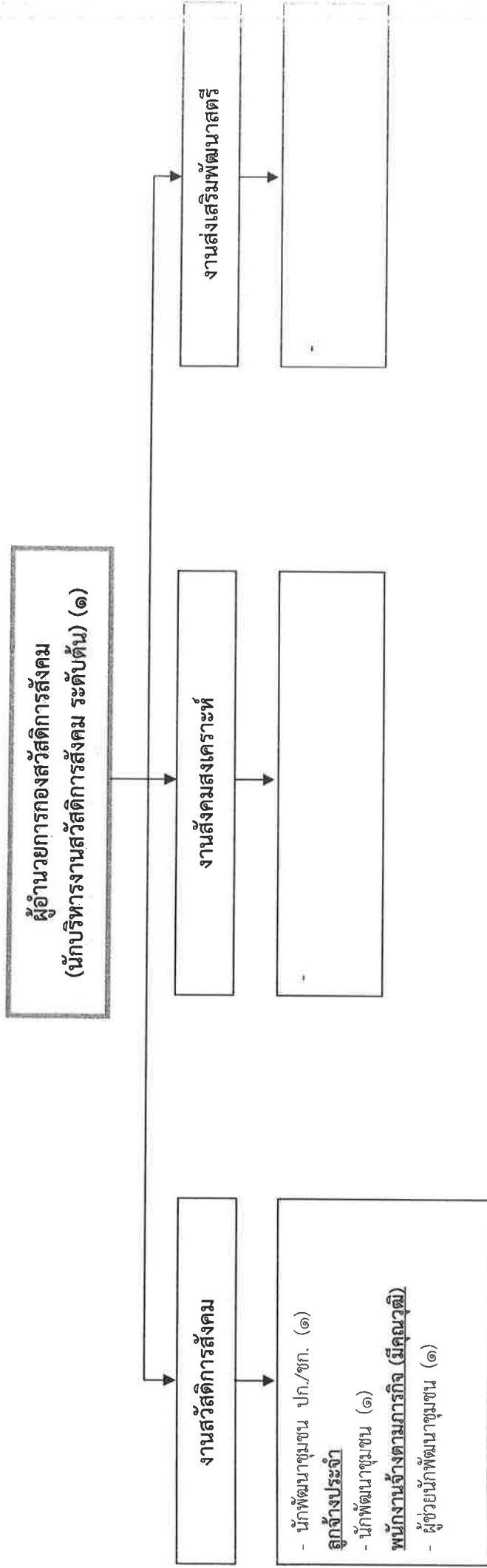
โครงสร้างกองการศึกษา



ข้อมูลพนักงาน ลูกจ้าง และพนักงานจ้างขององค์การบริหารส่วนตำบลเมืองพาน ที่มีอยู่เดิม

ระดับ	อำนาจการท้องถิ่น			วิชาการ				ทั่วไป			ครู	ลูกจ้างประจำ	พนักงานจ้าง		รวม
	ต้น	กลาง	สูง	ชำนาญการ	ชำนาญการพิเศษ	เชี่ยวชาญ	ปฏิบัติงาน	ชำนาญงาน	อาวุโส	ภารกิจ			ทั่วไป		
จำนวน	๑	-	-	๑	-	-	-	-	-	-	๙	-	๑๓	๓	๒๖

โครงสร้างกองสวัสดิการสังคม



ข้อมูลพนักงาน ลูกจ้าง และพนักงานจ้างขององค์การบริหารส่วนตำบลเมืองพาน ที่มีอยู่เดิม

ระดับ	อำนาจการท้องถิ่น			วิชาการ				ทั่วไป			ลูกจ้างประจำ	พนักงานจ้าง		รวม	
	ต้น	กลาง	สูง	ปฏิบัติการ	ชำนาญการ	ชำนาญการพิเศษ	เชี่ยวชาญ	ปฏิบัติงาน	ชำนาญงาน	อาวุโส		ภารกิจ	ทั่วไป		
จำนวน	๑	-	-	๑	-	-	-	-	-	-	๑	๑	๑	-	๔

โครงสร้างการกำหนดส่วนราชการ

เทศบาลตำบลเมืองพาน มีภารกิจ อำนาจหน้าที่ ที่จะต้องดำเนินการภายใต้อำนาจหน้าที่ที่กำหนดไว้ใน พระราชบัญญัติเทศบาล พ.ศ.๒๕๔๖ ประกาศคณะกรรมการพนักงานเทศบาลจังหวัดอุดรธานี เรื่องหลักเกณฑ์ทั่วไปเกี่ยวกับโครงสร้างการแบ่งส่วนราชการ วิธีการบริหารและการปฏิบัติงานของพนักงานเทศบาล และกิจการอันเกี่ยวกับการบริหารงานบุคคลในเทศบาล (ฉบับที่ ๔) พ.ศ. ๒๕๖๓ และประกาศคณะกรรมการพนักงานเทศบาลจังหวัดอุดรธานี เรื่อง กำหนดกอง สำนัก หรือส่วนราชการที่เรียกชื่ออย่างอื่นของเทศบาล พ.ศ.๒๕๖๓ โดยมีการกำหนดโครงสร้างส่วนราชการ ดังนี้

โครงสร้าง เทศบาลตำบลเมืองพาน ได้กำหนดภารกิจอยู่ในงานกรอบโครงสร้าง ดังนี้

โครงสร้างตามแผนอัตรากำลัง (เดิม)	โครงสร้างตามแผนอัตรากำลัง(ใหม่)	หมายเหตุ (สอดคล้องกับยุทธศาสตร์ ของแผนพัฒนาสี่ปี ๒๕๖๑-๒๕๖๔)
<p>๑.สำนักปลัดองค์การบริหารส่วนตำบล</p> <p>๑.๑ ฝ่ายบริหารทั่วไป</p> <ul style="list-style-type: none"> - งานธุรการ สารบรรณ จัดทำคำสั่ง - งานกิจการสภาฯ - งานอำนวยความสะดวกและข้อมูลข่าวสาร - งานประชาสัมพันธ์ ส่งเสริมการ ท่องเที่ยว - เลือกลงตั้ง - งานสนับสนุนและบริการประชาชน - งานรัฐพิธี - งานสาธารณสุขและสิ่งแวดล้อม - งานการเจ้าหน้าที่ - งานส่งเสริมการเกษตร <p>๑.๒ งานนโยบายและแผน</p> <ul style="list-style-type: none"> - งานนโยบายและแผนพัฒนา - งานวิชาการ - งานข้อมูลและการประชาสัมพันธ์ - งานสารสนเทศและระบบคอมพิวเตอร์ - งานงบประมาณ <p>๑.๓ งานกฎหมายและคดี</p> <ul style="list-style-type: none"> - งานกฎหมายและนิติกรรม - งานดำเนินการทางคดีและศาลปกครอง - งานร้องเรียน ร้องทุกข์ และอุทธรณ์ - งานระเบียบการคลัง - งานข้อบังคับ อบต - งานตรวจสอบภายใน 	<p>๑.สำนักปลัดเทศบาล</p> <p>๑.๑ ฝ่ายบริหารทั่วไป</p> <ul style="list-style-type: none"> - งานธุรการ สารบรรณ จัดทำคำสั่ง - งานกิจการสภาฯ - งานอำนวยความสะดวกและข้อมูลข่าวสาร - งานประชาสัมพันธ์ ส่งเสริมการ ท่องเที่ยว - เลือกลงตั้ง - งานสนับสนุนและบริการประชาชน - งานรัฐพิธี - งานสาธารณสุขและสิ่งแวดล้อม - งานการเจ้าหน้าที่ - งานส่งเสริมการเกษตร <p>๑.๒ งานนโยบายและแผน</p> <ul style="list-style-type: none"> - งานนโยบายและแผนพัฒนา - งานวิชาการ - งานข้อมูลและการประชาสัมพันธ์ - งานสารสนเทศและระบบคอมพิวเตอร์ - งานงบประมาณ <p>๑.๓ งานกฎหมายและคดี</p> <ul style="list-style-type: none"> - งานกฎหมายและนิติกรรม - งานดำเนินการทางคดีและศาลปกครอง - งานร้องเรียน ร้องทุกข์ และอุทธรณ์ - งานระเบียบการคลัง - งานข้อบังคับ เทศบาล - งานตรวจสอบภายใน 	<p>ยุทธศาสตร์พัฒนา คน สังคม คุณภาพชีวิต เศรษฐกิจพอเพียงและ เสริมสร้างความเข้มแข็ง ของชุมชนให้แข็งแรง -ยุทธศาสตร์ด้านการ พัฒนาการเมือง การ บริหารจัดการที่ดี และ การให้บริการสาธารณะ แก่ประชาชน -ยุทธศาสตร์การพัฒนา ด้านส่งเสริมการ ท่องเที่ยว และการกีฬา -การป้องกันบรรเทา สาธารณภัยและการ จัดการอนุรักษ์ ทรัพยากรธรรมชาติและ สิ่งแวดล้อม</p>

โครงสร้างตามแผนอัตรากำลัง (เดิม)	โครงสร้างตามแผนอัตรากำลัง(ใหม่)	หมายเหตุ (สอดคล้องกับยุทธศาสตร์ของแผนพัฒนาสี่ปี ๒๕๖๑-๒๕๖๔)
<p>๑.๔ งานป้องกันและบรรเทาสาธารณภัย</p> <ul style="list-style-type: none"> - งานอำนวยความสะดวก - งานป้องกัน - งานกู้ภัย - งานช่วยเหลือและให้บริการประชาชนในกิจการสาธารณประโยชน์ - งานช่วยเหลือฟื้นฟูบรรเทาความเดือดร้อนผู้ประสบภัย <p>๑.๕ งานส่งเสริมการเกษตร</p> <ul style="list-style-type: none"> - งานวิชาการเกษตรและเทคโนโลยีทางการเกษตร - งานส่งเสริมและปรับปรุงขยายพันธุ์พืช - งานป้องกันและรักษาโรคและศัตรูพืช - งานเพาะชำและปุ๋ยเคมี - งานศูนย์ถ่ายทอดเทคโนโลยีทางการเกษตร <p>๒. กองคลัง</p> <p>๒.๑ งานการเงิน</p> <ul style="list-style-type: none"> - งานรับเงินและเบิกจ่ายเงิน - งานจัดทำฎีกาเบิกจ่ายเงิน - งานเก็บรักษาเงิน <p>๒.๒ งานบัญชี</p> <ul style="list-style-type: none"> - งานการบัญชี - งานทะเบียนคุมการเบิกจ่าย - งานงบการเงินและงบทดลอง - งานแสดงฐานะทางการเงิน - งานรายงานทางการเงิน <p>๒.๓ งานพัฒนาและจัดเก็บรายได้</p> <ul style="list-style-type: none"> - งานภาษีอากร ค่าธรรมเนียมและค่าเช่า - งานพัฒนารายได้ - งานควบคุมกิจการค้าและค่าปรับ - งานทะเบียนควบคุมและเร่งรัดรายได้ <p>๒.๔ งานทะเบียนทรัพย์สินและพัสดุ</p> <ul style="list-style-type: none"> - งานทะเบียนทรัพย์สินและแผนที่ภาษี - งานพัสดุ - งานทะเบียน ควบคุมและเบิกจ่ายวัสดุครุภัณฑ์และยานพาหนะ 	<p>๑.๔ งานป้องกันและบรรเทาสาธารณภัย</p> <ul style="list-style-type: none"> - งานอำนวยความสะดวก - งานป้องกัน - งานกู้ภัย - งานช่วยเหลือและให้บริการประชาชนในกิจการสาธารณประโยชน์ - งานช่วยเหลือฟื้นฟูบรรเทาความเดือดร้อนผู้ประสบภัย <p>๑.๕ งานส่งเสริมการเกษตร</p> <ul style="list-style-type: none"> - งานวิชาการเกษตรและเทคโนโลยีทางการเกษตร - งานส่งเสริมและปรับปรุงขยายพันธุ์พืช - งานป้องกันและรักษาโรคและศัตรูพืช - งานเพาะชำและปุ๋ยเคมี - งานศูนย์ถ่ายทอดเทคโนโลยีทางการเกษตร <p>๒. กองคลัง</p> <p>๒.๑ งานการเงิน</p> <ul style="list-style-type: none"> - งานรับเงินและเบิกจ่ายเงิน - งานจัดทำฎีกาเบิกจ่ายเงิน - งานเก็บรักษาเงิน <p>๒.๒ งานบัญชี</p> <ul style="list-style-type: none"> - งานการบัญชี - งานทะเบียนคุมการเบิกจ่าย - งานงบการเงินและงบทดลอง - งานแสดงฐานะทางการเงิน - งานรายงานทางการเงิน <p>๒.๓ งานพัฒนาและจัดเก็บรายได้</p> <ul style="list-style-type: none"> - งานภาษีอากร ค่าธรรมเนียมและค่าเช่า - งานพัฒนารายได้ - งานควบคุมกิจการค้าและค่าปรับ - งานทะเบียนควบคุมและเร่งรัดรายได้ <p>๒.๔ งานทะเบียนทรัพย์สินและพัสดุ</p> <ul style="list-style-type: none"> - งานทะเบียนทรัพย์สินและแผนที่ภาษี - งานพัสดุ - งานทะเบียน ควบคุมและเบิกจ่ายวัสดุครุภัณฑ์และยานพาหนะ 	<p>-ยุทธศาสตร์ด้านการพัฒนาการเมือง การบริหารจัดการที่ดี และการให้บริการสาธารณสุขแก่ประชาชน</p> <p>-ยุทธศาสตร์ด้านเศรษฐกิจ อาชีพ และรายได้</p>

<p>โครงสร้างตามแผนอัตรากำลัง (เดิม)</p>	<p>โครงสร้างตามแผนอัตรากำลัง(ใหม่)</p>	<p>หมายเหตุ (สอดคล้องกับ ยุทธศาสตร์ของ แผนพัฒนาสี่ปี ๒๕๖๑-๒๕๖๔)</p>
<p>๓. กองช่าง</p> <p>๓.๑ งานก่อสร้าง</p> <ul style="list-style-type: none"> - งานก่อสร้างและบูรณะถนน - งานก่อสร้างและบูรณะโครงการพิเศษ - งานระบบข้อมูลและแผนที่เส้นทางคมนาคม - งานบำรุงรักษาเครื่องจักรกลและยานพาหนะ - งานควบคุมงานก่อสร้างถนน สะพาน <p>๓.๒ งานออกแบบและควบคุมอาคาร</p> <ul style="list-style-type: none"> - งานสถาปัตยกรรมและมัณฑนศิลป์ - งานวิศวกรรม - งานประเมินราคา - งานควบคุมการก่อสร้างอาคาร - งานออกแบบ - งานตกแต่งสถานที่ <p>๓.๓ งานประสานสาธารณูปโภค</p> <ul style="list-style-type: none"> - งานประสานสาธารณูปโภคเช่น ไฟฟ้า เป็นต้น และกิจการประปา - งานขนส่งและวิศวกรรมจราจร - งานระบายน้ำ <p>๓.๔ งานผังเมือง</p>	<p>๓. กองช่าง</p> <p>๓.๑ งานก่อสร้าง</p> <ul style="list-style-type: none"> - งานก่อสร้างและบูรณะถนน - งานก่อสร้างและบูรณะโครงการพิเศษ - งานระบบข้อมูลและแผนที่เส้นทางคมนาคม - งานบำรุงรักษาเครื่องจักรกลและยานพาหนะ - งานควบคุมงานก่อสร้างถนน สะพาน <p>๓.๒ งานออกแบบและควบคุมอาคาร</p> <ul style="list-style-type: none"> - งานสถาปัตยกรรมและมัณฑนศิลป์ - งานวิศวกรรม - งานประเมินราคา - งานควบคุมการก่อสร้างอาคาร - งานออกแบบ - งานตกแต่งสถานที่ <p>๓.๓ งานประสานสาธารณูปโภค</p> <ul style="list-style-type: none"> - งานประสานสาธารณูปโภคเช่น ไฟฟ้า เป็นต้น และกิจการประปา - งานขนส่งและวิศวกรรมจราจร - งานระบายน้ำ <p>๓.๔ งานผังเมือง</p>	<p>-ยุทธศาสตร์ด้าน สาธารณูปโภค สาธารณูปการ โครงสร้าง พื้นฐาน และ เทคโนโลยี สารสนเทศ</p>
<p>๔. กองการศึกษา ศาสนาและวัฒนธรรม</p> <p>๔.๑ งานบริหารการศึกษา</p> <ul style="list-style-type: none"> - งานบริหารวิชาการ - งานนิเทศการศึกษา - งานเทคโนโลยีทางการศึกษา - งานลูกเสือและยุวกาชาด 	<p>๔. กองการศึกษา</p> <p>๔.๑ งานบริหารการศึกษา</p> <ul style="list-style-type: none"> - งานบริหารวิชาการ - งานนิเทศการศึกษา - งานเทคโนโลยีทางการศึกษา 	<p>-ยุทธศาสตร์ด้าน สาธารณูปโภค สาธารณูปการ โครงสร้าง พื้นฐาน และ เทคโนโลยี สารสนเทศ</p>

โครงสร้างตามแผนอัตรากำลัง (เดิม)	โครงสร้างตามแผนอัตรากำลัง(ใหม่)	หมายเหตุ (สอดคล้องกับ ยุทธศาสตร์ของ แผนพัฒนาสี่ปี ๒๕๖๑-๒๕๖๔)
<p>๔.๒ งานส่งเสริมการศึกษา ศาสนาและวัฒนธรรม</p> <ul style="list-style-type: none"> - งานกิจการศาสนา - งานงานส่งเสริมประเพณี ศิลปวัฒนธรรม - งานกิจการเด็กและเยาวชน - งานกีฬาและนันทนาการ <p>๔.๓ งานกิจการโรงเรียน</p> <ul style="list-style-type: none"> - งานจัดการศึกษา - งานพลศึกษา - งานทดสอบประเมินผลและตรวจวัดผลโรงเรียน - งานบริการและบำรุงสถานศึกษา - งานศูนย์พัฒนาเด็กเล็ก 	<p>๔.๒ งานส่งเสริมการศึกษา ศาสนาและวัฒนธรรม</p> <ul style="list-style-type: none"> - งานกิจการศาสนา - งานงานส่งเสริมประเพณี ศิลปวัฒนธรรม - งานกิจการเด็กและเยาวชน - งานกีฬาและนันทนาการ <p>๔.๓ งานกิจการโรงเรียน</p> <ul style="list-style-type: none"> - งานจัดการศึกษา - งานพลศึกษา - งานทดสอบประเมินผลและตรวจวัดผลโรงเรียน - งานบริการและบำรุงสถานศึกษา - งานศูนย์พัฒนาเด็กเล็ก 	
<p>๕. กองสวัสดิการสังคม</p> <ul style="list-style-type: none"> - งานสวัสดิการสังคม - งานสังคมสงเคราะห์ - งานส่งเสริมพัฒนาสตรี 	<p>๕. กองสวัสดิการสังคม</p> <ul style="list-style-type: none"> - งานสวัสดิการสังคม - งานสังคมสงเคราะห์ - งานส่งเสริมพัฒนาสตรี 	<p>ยุทธศาสตร์พัฒนาคน สังคม คุณภาพชีวิต เศรษฐกิจพอเพียง และเสริมสร้าง ความเข้มแข็งของชุมชนให้แข็งแรง</p>

การวิเคราะห์การกำหนดตำแหน่ง

เทศบาลตำบลเมืองพาน ได้วิเคราะห์การกำหนดตำแหน่งจากภารกิจที่จะดำเนินการในแต่ละส่วนราชการในระยะเวลา ๓ ปีข้างหน้า ซึ่งเป็นการสะท้อนให้เห็นว่าปริมาณงานในแต่ละส่วนราชการมีเท่าใด เพื่อนำมาวิเคราะห์ว่าจะใช้ตำแหน่งใด จำนวนเท่าใดในส่วนราชการนั้นจึงจะเหมาะสมกับภารกิจ ปริมาณงาน และเพื่อให้คุ้มค่าต่อการใช้จ่ายงบประมาณของเทศบาลตำบลเมืองพาน และเพื่อให้การบริหารงานของเทศบาลตำบลเมืองพาน เป็นไปอย่างมีประสิทธิภาพ ประสิทธิผล โดยนำผลการวิเคราะห์ตำแหน่งมาบันทึกข้อมูลลงในกรอบอัตรากำลัง ๓ ปี โดยได้มีการวิเคราะห์เพื่อการกำหนดตำแหน่ง ประกอบด้วย ๓ ขั้นตอน ดังนี้

ขั้นตอนที่ ๑ การสำรวจและวิเคราะห์ข้อมูล ปัญหาเกี่ยวกับกำลังคนในปัจจุบัน เพื่อจะได้ทราบลักษณะโครงสร้างของกำลังคนปัจจุบันหรือเป็นการชี้ให้เห็นปัญหาที่เกิดจากลักษณะโครงสร้างของกำลังคน และเป็นพื้นฐานในการกำหนดนโยบายและแผนกำลังคนต่อไป

ประเภทของข้อมูลที่ทำกรสำรวจและวิเคราะห์

๑. ข้อมูลทั่วไปเกี่ยวกับกำลังคน (ของบุคคล)
๒. ข้อมูลเกี่ยวกับความเคลื่อนไหวของกำลังคน เช่น การบรรจุ การเลื่อน/ปรับตำแหน่ง การโอน การลาออก ฯ
๓. ข้อมูลอื่น ๆ ที่จำเป็นในการวิเคราะห์เพิ่มเติม

ขั้นตอนที่ ๒ การวิเคราะห์การใช้กำลังคน วิเคราะห์ว่าปัจจุบันใช้กำลังคนได้เหมาะสมหรือไม่ ตรงไหนใช้คนเกินกว่างาน หรือคนขาดแคลนส่วนใด เพื่อนำข้อมูลมาใช้ในการกำหนดจำนวนคนให้เหมาะสมและเป็นแนวทางในการปรับปรุงการบริหารงานให้เหมาะสมกับสภาพแวดล้อมและเพิ่มประสิทธิภาพของคนในองค์กร

แนวทางการวิเคราะห์การใช้กำลังคน ๑๐ ประการ

๑. มีการกำหนดหน้าที่ความรับผิดชอบของตำแหน่งต่าง ๆ หรือไม่
๒. นโยบายและโครงสร้างเป็นอุปสรรคในการปฏิบัติงานหรือไม่
๓. ปริมาณงานของเจ้าหน้าที่เหมาะสมหรือไม่ งานใดควรเพิ่มงานใดควรลด
๔. ศึกษาดูว่ามีผู้ดำรงตำแหน่งที่มีคุณวุฒิไม่เหมาะสมกับภารกิจหน้าที่และควรมอบให้ใครดำเนินการแทน
๕. สำรวจการใช้ลูกจ้างว่าทำงานได้เต็มที่หรือไม่ มอบหมายงานเพิ่มได้หรือไม่
๖. การจัดหน่วยงานและขั้นตอนวิธีการปฏิบัติงานมีประสิทธิภาพ ประหยัดและรวดเร็วหรือไม่
๗. เจ้าหน้าที่มีความรู้ ความชำนาญงานและความสามารถเหมาะสมกับงานหรือไม่
๘. ควรจัดฝึกอบรมเจ้าหน้าที่ในเรื่องใดเพื่อให้มีความสามารถ/ทักษะเหมาะสมกับงานปัจจุบันและงานอนาคต
๙. มีการใช้คนเต็มที่ได้หรือไม่ มีการมอบหมายและควบคุมงานเหมาะสมหรือไม่
๑๐. สร้างมาตรการและสิ่งจูงใจเพื่อช่วยเพิ่มปริมาณงานและประสิทธิภาพงานอย่างไร

ขั้นตอนที่ ๓ การคำนวณจำนวนกำลังคนที่ต้องการ มีวิธีคำนวณที่สำคัญ ดังนี้

๑. การคำนวณจากปริมาณงานและมาตรฐานการทำงาน สิ่งสำคัญที่ควรทราบ ๒ ประการ
 - ๑.๑ ปริมาณงาน ต้องทราบสถิติปริมาณงาน หรือ ผลงานที่ผ่านมาในแต่ละปีขอหน่วยงาน และมีการคาดคะเนแนวโน้มการเพิ่ม/ลดของปริมาณงาน อาจคำนวณอัตราเพิ่มของปริมาณงานในปีที่ผ่านมาแล้วนำมา

คาดคะเนปริมาณงานในอนาคต สิ่งสำคัญคือปริมาณงานหรือผลงานที่นำมาใช้คำนวณต้องใกล้เคียงความจริงและน่าเชื่อถือ มีหลักฐานพอจะอ้างอิงได้

๑.๒ มาตรฐานการทำงาน หมายถึง เวลามาตรฐานที่คน ๑ คน จะใช้การทำงานแต่ละชิ้น การคิดวันและเวลาทำงานมาตรฐานของข้าราชการมีวิธีการคิดดังนี้

- ๑ ปี จะมี	๕๒	สัปดาห์
- ๑ สัปดาห์จะทำ	๕	วัน
- ๑ ปี จะมีวันทำ	๒๖๐	วัน
- วันหยุดราชการประจำปี	๑๓	วัน
- วันหยุดพักผ่อนประจำปี (พักร้อน)	๑๐	วัน
- คิเดเฉลี่ยวันหยุดลาภกิจ ลาป่วย	๗	วัน
- รวมวันหยุดใน ๑ เดือน	๓๐	วัน

* วันทำงานมาตรฐานของข้าราชการใน ๑ ปี ๒๓๐ วัน
เวลาทำงานมาตรฐานของข้าราชการใน ๑ วัน ๖ ชั่วโมง
(๐๘.๓๐-๑๖.๓๐ น. - เวลาพักกลางวัน ๑ ชม. - เวลาพักส่วนตัว ๑ ชม.)

** เวลาทำงานของข้าราชการใน ๑ ปี (๒๓๐ x ๖) ๑,๓๘๐ ชั่วโมง
หรือ (๑,๓๘๐ x ๖๐) ๘๒,๘๐๐ นาที

ซึ่งในการกำหนดจำนวนตำแหน่งข้าราชการจะใช้เวลาทำงานมาตรฐานนี้เป็นเกณฑ์

สูตรในการคำนวณ

$$\text{จำนวนคน} = \frac{\text{ปริมาณงานทั้งหมด (๑ปี)} \times \text{เวลามาตรฐานต่อ ๑ ชิ้น}}{\text{เวลาทำงานมาตรฐานต่อคนต่อปี}}$$

๒. การคำนวณจากปริมาณงานและจำนวนคนที่ใช้อยู่ในปัจจุบัน วิธีนี้ต้องทราบสถิติผลงานหรือปริมาณงานที่ผ่านมาในแต่ละปีรวมทั้งจำนวนคนที่ทำงานเหล่านั้นในแต่ละปีเพื่อใช้เป็นแนวสำหรับการกำหนดจำนวนตำแหน่ง หรือจำนวนคนในกรณีที่ปริมาณงานเปลี่ยนแปลงไป จากข้อมูลดังกล่าวอาจนำมาคำนวณหาอัตราส่วนระหว่างปริมาณงานกับจำนวนคนที่ต้องการสำหรับงานต่าง ๆ ได้ เช่น งานด้านสารบรรณ หรือ งานด้านการเงิน

จากแนวทางการวิเคราะห์การกำหนดตำแหน่งดังกล่าวตามข้อ ๘.๑ องค์การบริหารส่วนตำบลตำบลเมืองพาน ได้วิเคราะห์การกำหนดตำแหน่งจากภารกิจที่จะดำเนินการในแต่ละส่วนราชการในอนาคต ๓ ปี ซึ่งเป็นตัวสะท้อนให้เห็นว่าปริมาณงานในแต่ละส่วนราชการมีเท่าใด เพื่อนำมาวิเคราะห์ว่าจะใช้ตำแหน่งใด จำนวนเท่าใด ในส่วนราชการใด ในระยะเวลา ๓ ปี ข้างหน้า จึงจะเหมาะสมกับภารกิจ และปริมาณงาน และเพื่อให้คุ้มค่าต่อการใช้จ่ายงบประมาณ ขององค์กรปกครองส่วนท้องถิ่น และเพื่อให้การบริหารงานขององค์กรปกครองส่วนท้องถิ่นเป็นไปอย่างมีประสิทธิภาพ ประสิทธิผล โดยนำผลการวิเคราะห์ตำแหน่งมากรอกข้อมูลลงในกรอบอัตรากำลัง ๓ ปี ดังนี้

11. บัญชีแสดงจัดสรรเงินค่าตอบแทนและภาระกำหนดค่าตอบแทนในส่วนราชการ

ที่	ชื่อ-สกุล	วุฒิการศึกษา	กรอบอัตรากำลังเดิม			กรอบอัตรากำลังใหม่			เงินประจำตำแหน่ง*		
			เลขที่ตำแหน่ง	ตำแหน่ง	ระดับ	เลขที่ตำแหน่ง	ตำแหน่ง	ระดับ	เงินเดือน (x12)	เงินเพิ่มอื่น เงินประจำตำแหน่ง (x12)	
1	นางสาวเข็มพร สิงห์ทรงพล	ปริญญาโท	73-3-00-1101-001	ปลัดองค์การบริหารส่วนตำบล	กลาง	73-2-00-1101-001	ปลัดเทศบาล	กลาง	618,240	84,000	786,240
2	ว่าง		73-3-00-1101-002	รองปลัดองค์การบริหารส่วนตำบล	ต้น	73-2-00-1101-002	รองปลัดเทศบาล	ต้น	401,940	42,000	443,940
สำนักปลัดเทศบาล											
3	ว่าง		73-3-01-2101-001	หัวหน้าสำนักปลัด	ต้น	73-2-01-2101-001	หัวหน้าสำนักปลัดเทศบาล	ต้น	498,600	42,000	540,600
4	ว่าง		73-3-01-3101-001	นักจัดการงานทั่วไป	ชก.	73-2-01-3101-001	นักจัดการงานทั่วไป	ชก.	416,160	-	416,160
5	นางสาวทิพรชม หนูแก้ว	ปริญญาโท	73-3-01-3102-001	นักทรัพยากรบุคคล	ชก.	73-2-01-3102-001	นักทรัพยากรบุคคล	ชก.	276,960	-	276,960
6	นายบรรจง ตาแพงน้อย	ปริญญาโท	73-3-01-3103-001	นักวิเคราะห์นโยบายและแผน	ชก.	73-2-01-3103-001	นักวิเคราะห์นโยบายและแผน	ชก.	455,520	-	455,520
7	นางสาวทรีริรา นาคเสน	ปริญญาตรี	73-3-01-3105-001	นิติกร	ปก	73-2-01-3105-001	นิติกร	ปก	237,600	-	237,600
8	ว่าง		73-3-01-3601-001	นักวิชาการสาธารณสุข	ปก./ชก.	73-2-01-3601-001	นักวิชาการสาธารณสุข	ปก./ชก.	0	-	0
9	นายฐพัช ชาติสุข	ปริญญาตรี	73-3-01-4805-001	เจ้าพนักงานป้องกันและบรรเทาสาธารณภัย	ปง.	73-2-01-4805-001	เจ้าพนักงานป้องกันและบรรเทาสาธารณภัย	ปง.	297,900	-	297,900
พนักงานจ้างตามภารกิจ											
10	นางสาวอุษณิฉัตร ขาวดร	ปริญญาตรี	-	ผู้ช่วยนักวิชาการเกษตร (คุณวุฒิ)	-	-	ผู้ช่วยนักวิชาการเกษตร (คุณวุฒิ)	-	180,000	-	180,000
11	นางยุภา นุศาสตร์ อาสา	ปริญญาตรี	-	ผู้ช่วยนักทรัพยากรบุคคล (คุณวุฒิ)	-	-	ผู้ช่วยนักทรัพยากรบุคคล (คุณวุฒิ)	-	234,000	-	234,000
12	นางสาวนรินทร์รัตน์ ขาวดร	ปริญญาตรี	-	ผู้ช่วยนักวิเคราะห์นโยบายและแผน(คุณวุฒิ)	-	-	ผู้ช่วยนักวิเคราะห์นโยบายและแผน(คุณวุฒิ)	-	252,240	-	252,240
13	นางนิตยา เจริญชนม์	ปริญญาตรี	-	ผู้ช่วยนักจัดการงานทั่วไป	-	-	ผู้ช่วยนักจัดการงานทั่วไป	-	139,440	-	139,440
14	นายธีรยุทธ พุกฤ	ปวส.	-	ผู้ช่วยเจ้าพนักงานป้องกันและบรรเทาสาธารณภัย(คุณวุฒิ)	-	-	ผู้ช่วยเจ้าพนักงานป้องกันและบรรเทาสาธารณภัย(คุณวุฒิ)	-	159,600	-	159,600
15	นางจิรพันธ์ สระมูล	ปวส.	-	ผู้ช่วยเจ้าพนักงานธุรการ (คุณวุฒิ)	-	-	ผู้ช่วยเจ้าพนักงานธุรการ (คุณวุฒิ)	-	112,800	-	112,800
16	นางสาวเจนจิรา ศรีสุวรรณ	ปวส.	-	ผู้ช่วยเจ้าพนักงานประชาสัมพันธ์(คุณวุฒิ)	-	-	ผู้ช่วยเจ้าพนักงานประชาสัมพันธ์(คุณวุฒิ)	-	112,800	-	112,800
17	นายนาค คันธี	มัธยมศึกษา	-	พนักงานควบคุมเครื่องสวน (ทักษะ)	-	-	พนักงานควบคุมเครื่องสวน (ทักษะ)	-	121,440	-	121,440
18	นายสุทธชัย อินทร์สา	ปริญญาตรี	-	พนักงานขับรถยนต์ (ทักษะ)	-	-	พนักงานขับรถยนต์ (ทักษะ)	-	116,760	-	116,760
19	นายประยุทธ์ ศรีประเสริฐ	มัธยมศึกษา	-	พนักงานขับรถยนต์ (ทักษะ)	-	-	พนักงานขับรถยนต์ (ทักษะ)	-	116,760	-	116,760
20	นายไพโรจน์ สุระชล	ปวส.	-	พนักงานขับเพลิง(ทักษะ)	-	-	พนักงานขับเพลิง(ทักษะ)	-	0	-	0
21	ว่าที่ร้อยตรีชัชศักดิ์ โงมัญญ	ปริญญาตรี	-	พนักงานขับเพลิง(ทักษะ)	-	-	พนักงานขับเพลิง(ทักษะ)	-	108,000	-	108,000

11. บัญชีแสดงจัดคนลงผู้ตำแหน่งและการกำหนดเลขที่ตำแหน่งในส่วนราชการ

ที่	ชื่อ-สกุล	วุฒิการศึกษา	กรอบอัตราเก่าเดิม			กรอบอัตราค่าส่งใหม่			เงินประจำตำแหน่ง		เงินเดือน (x12)	เงินเพิ่มอื่น	หมายเหตุ
			เลขที่ตำแหน่ง	ตำแหน่ง	ระดับ	เลขที่ตำแหน่ง	ตำแหน่ง	ระดับ	ประจำตำแหน่ง (x12)	ค่าตอบแทน (x12)			
พนักงานจ้างทั่วไป													
22	นายพรชัย บุตดาวงษ์	ประถมศึกษา	-	พนักงานบริหารจัดการขยะ	-	พนักงานบริหารจัดการขยะ	-	108,000	-	108,000	-	108,000	
23	นายชวลิตชัย คำหาล้า	ประถมศึกษา	-	พนักงานบริหารจัดการขยะ	-	พนักงานบริหารจัดการขยะ	-	108,000	-	108,000	-	108,000	
24	นายฐิติวัฒน์ ไหมวงษ์	มัธยมศึกษา	-	นักการภารโรง	-	นักการภารโรง	-	108,000	-	108,000	-	108,000	
25	ว่าง		-	คณงานทั่วไป	-	คณงานทั่วไป	-	108,000	-	108,000	-	108,000	
กองคลัง													
26	นางณัฏฐนันท์ จันทรา	ปริญญาตรี	73-3-04-2102-001	ผู้อำนวยการกองคลัง	ต้น	ผู้อำนวยการกองคลัง	73-2-04-2102-001	42,000	ต้น	146,640	42,000	188,640	
27	ว่าง		73-3-04-3201-001	เจ้าพนักงานเงินและบัญชี	ป.จ./พง	เจ้าพนักงานเงินและบัญชี	73-2-04-3201-001	-	ป.จ./พง	171,720	-	171,720	
28	ว่าง		73-3-04-4203-001	เจ้าพนักงานพัสดุ	ป.จ./พง	เจ้าพนักงานพัสดุ	73-2-04-4203-001	-	ป.จ./พง	0	-	0	
29	ว่าง		73-3-04-3203-001	นักวิชาการจัดเก็บรายได้	ป.ก/ชก	นักวิชาการจัดเก็บรายได้	73-2-04-3203-001	-	ป.ก/ชก	138,000	-	138,000	
30	นางสาววรินดา แง่มสุราษฎร์	ปวส.	73-3-04-4204-001	เจ้าพนักงานจัดเก็บรายได้	ป.จ.	เจ้าพนักงานจัดเก็บรายได้	73-2-04-4204-001	-	ป.จ.	148,440	-	148,440	
พนักงานจ้างตามภารกิจ													
31	นางสาวรสสุภณ์ บุตดาวงษ์	ปริญญาตรี	-	ผู้ช่วยเจ้าพนักงานเงินและบัญชี (คุณวุฒิ)	-	ผู้ช่วยเจ้าพนักงานเงินและบัญชี (คุณวุฒิ)	-	-	-	152,280	-	152,280	
32	นางสาววราณี บัวมี	ปริญญาตรี	-	ผู้ช่วยเจ้าพนักงานพัสดุ (คุณวุฒิ)	-	ผู้ช่วยเจ้าพนักงานพัสดุ (คุณวุฒิ)	-	-	-	0	-	0	
33	นางสาวจุฑามาศ อธิฤทธิย์	ปริญญาตรี	-	ผู้ช่วยเจ้าพนักงานจัดเก็บรายได้ (คุณวุฒิ)	-	ผู้ช่วยเจ้าพนักงานจัดเก็บรายได้ (คุณวุฒิ)	-	-	-	108,000	-	108,000	
34	นางสาวนุรี เรืองสุข	ปริญญาตรี	-	ผู้ช่วยเจ้าพนักงานธุรการ (คุณวุฒิ)	-	ผู้ช่วยเจ้าพนักงานธุรการ (คุณวุฒิ)	-	-	-	0	-	0	
พนักงานจ้างทั่วไป													
35	นางสาวอรุณี ทองมา	ปริญญาตรี	-	คณงานทั่วไป	-	คณงานทั่วไป	-	-	-	108,000	-	108,000	

11. บัญชีแสดงจัดคนลงผู้ตำแหน่งและการทำงานคนเลขที่ตำแหน่งในส่วนราชการ

ที่	ชื่อ-สกุล	วุฒิการศึกษา	กรอบอัตรากำลังเดิม			กรอบอัตรากำลังใหม่			เงินประจำตำแหน่ง		
			เลขที่ตำแหน่ง	ตำแหน่ง	ระดับ	ระดับ	ตำแหน่ง	เงินเดือน (x12)	เงิน	เงินเพิ่มเติม (x12)	
กองช่าง											
36	ว่าง		73-3-05-2103-001	ผู้อำนวยการกองช่าง	ต้น	73-2-05-2103-001	ผู้อำนวยการกองช่าง	ต้น	0	42,000	42,000
37	ว่าง		73-3-05-2103-001	หัวหน้าฝ่ายออกแบบอาคารและความคุมอาคาร	ต้น	73-2-05-2103-001	หัวหน้าฝ่ายออกแบบอาคารและความคุมอาคาร	ต้น	175,920	-	175,920
38	นายพงษ์ธร กางทอง	ปวส.	73-3-05-4701-001	นายช่างโยธา	ปง.	73-2-05-4701-001	นายช่างโยธา	ปง.	138,000	-	138,000
พนักงานช่างตามภารกิจ											
39	นายทินกร แก้วขวา	ปวส.	-	ผู้ช่วยนายช่างโยธา (คุณวุฒิ)	-	-	ผู้ช่วยนายช่างโยธา (คุณวุฒิ)	-	120,360	-	120,360
40	นายสุวิทย์ นาคี	ปวส.	-	ผู้ช่วยนายช่างโยธา (คุณวุฒิ)	-	-	ผู้ช่วยนายช่างโยธา (คุณวุฒิ)	-	156,360	-	156,360
41	นายลำพูน ลาแก้ว	ปวส.	-	ผู้ช่วยนายช่างไฟฟ้า (คุณวุฒิ)	-	-	ผู้ช่วยนายช่างไฟฟ้า (คุณวุฒิ)	-	160,680	-	160,680
42	นายอรุณพงษ์ ทิมมะทา	ปวส.	-	ผู้ช่วยนายช่างไฟฟ้า (คุณวุฒิ)	-	-	ผู้ช่วยนายช่างไฟฟ้า (คุณวุฒิ)	-	144,840	-	144,840
43	นางสาวรุ่งไฉวรรณ กุลธิวงษ์	ปริญญาตรี	-	ผู้ช่วยเจ้าพนักงานธุรการ (คุณวุฒิ)	-	-	ผู้ช่วยเจ้าพนักงานธุรการ (คุณวุฒิ)	-	0	-	0
44	นายอุดร เรียงดี	มัธยมต้น	-	พนักงานผลิตน้ำประปา (ทักษะ)	-	-	พนักงานผลิตน้ำประปา (ทักษะ)	-	108,000	-	108,000
45	นายณนกุล สระมุล	ปริญญาตรี	-	พนักงานผลิตน้ำประปา (ทักษะ)	-	-	พนักงานผลิตน้ำประปา (ทักษะ)	-	0	-	0
พนักงานช่างทั่วไป											
46	นายชนากรณม์ เรียงดี	ปวส.	-	พนักงานผลิตน้ำประปา	-	-	พนักงานผลิตน้ำประปา	-	108,000	-	108,000
กองการศึกษา											
47	ว่าง		73-3-08-2107-001	ผู้อำนวยการกองการศึกษา ศาสนา และวัฒนธรรม	ต้น	73-2-08-2107-001	ผู้อำนวยการกองการศึกษา ศาสนา และวัฒนธรรม	ต้น	253,320	42,000	295,320
48	นางสาวณัฏฐ์คนี โชษตา	ปริญญาตรี	73-3-08-3803-001	นักวิชาการศึกษา	ป.ก.	73-2-08-3803-001	นักวิชาการศึกษา	ป.ก.	136,440	-	136,440
พนักงานช่างตามภารกิจ											
49	นางสาวกรนิภา ชินคำ	ปริญญาตรี	-	ผู้ช่วยนักวิชาการศึกษา (คุณวุฒิ)	-	-	ผู้ช่วยนักวิชาการศึกษา (คุณวุฒิ)	-	0	-	0
50	นางสาวสิริณภรณ์ ภัททิ	ปริญญาตรี	-	ผู้ช่วยเจ้าพนักงานธุรการ (คุณวุฒิ)	-	-	ผู้ช่วยเจ้าพนักงานธุรการ (คุณวุฒิ)	-	66,720	-	66,720

11. บัญชีแสดงจัดคนลงสู่ตำแหน่งและการกำหนดเลขที่ตำแหน่งในส่วนราชการ

ที่	ชื่อ-สกุล	วุฒิการศึกษา	กรอบอัตรากำลังเดิม		กรอบอัตรากำลังใหม่		ระดับ	ตำแหน่ง	เลขที่ตำแหน่ง	ตำแหน่ง	เงินเดือน (x12)		เงินประจำตำแหน่ง (x12)		หมายเหตุ	
			เลขที่ตำแหน่ง	ระดับ	ตำแหน่ง	ระดับ					เงิน	เงินเพิ่มเติม				
ศูนย์พัฒนาเด็กเล็กองค์การบริหารส่วนตำบลเมืองพาน 1																
51																
52	นางสาวลักขณ์ พานคำ	ปริญญาโท			ครู		ครู	73-2-08-6600-492			คศ.2				ได้รับเงินอุดหนุนจากกรมส่งเสริมการเกษตร	
53	ว่าที่ร้อยตรีหญิงกัญญาสินใจฤๅ	ปริญญาโท			ครู		ครู	73-2-08-6600-496			คศ.2				ได้รับเงินอุดหนุนจากกรมส่งเสริมการเกษตร	
54	ว่าง				ครู		ครู	73-2-08-6600-489			คศ.1/2				ได้รับเงินอุดหนุนจากกรมส่งเสริมการเกษตร	
55	ว่าง						ผู้ช่วยผู้ช่วย (คุณวุฒิ)									
ค่าตอบแทน 15,400 ชุดนม 11,400 ส่วนที่ อบต.จ่ายส่วนเกิน 3,600																
56	นายพิน อัมพรพันธ์	ปริญญาตรี					ผู้ดูแลเด็ก (ทักษะ)									0
ค่าตอบแทน 13,360 ชุดนม 11,400 ส่วนที่ อบต.จ่ายส่วนเกิน 3,960																
57	นางจินตนา ริชโน	ปริญญาตรี					ผู้ดูแลเด็ก (ทักษะ)									0
ค่าตอบแทน 13,980 ชุดนม 11,400 ส่วนที่ อบต.จ่ายส่วนเกิน 3,580																
58	นางประไพระ อินทะจำปา	ปริญญาตรี					ผู้ดูแลเด็ก (ทักษะ)									0
ค่าตอบแทน 14,980 ชุดนม 11,400 ส่วนที่ อบต.จ่ายส่วนเกิน 3,580																
59	นางพวงเพชร ศิวสว่าง	ปริญญาตรี					ผู้ดูแลเด็ก (ทักษะ)									0
ค่าตอบแทน 13,440 ชุดนม 11,400 ส่วนที่ อบต.จ่ายส่วนเกิน 4,040																
60	ว่าง						ผู้ดูแลเด็ก									43,200
61	ว่าง						ผู้ดูแลเด็ก									43,200
62	ว่าง						ผู้ดูแลเด็ก									43,200
63	ว่าง						ผู้ดูแลเด็ก									43,200
ศูนย์พัฒนาเด็กเล็กองค์การบริหารส่วนตำบลเมืองพาน 2																
64																
65	นางศิริรัตน์ พากุล	ปริญญาตรี			ครู		ครู	73-2-08-6600-488			คศ.2				ได้รับเงินอุดหนุนจากกรมส่งเสริมการเกษตร	
66	นางลำฉวน ศรการ	ปริญญาตรี			ครู		ครู	73-2-08-6600-495			คศ.2				ได้รับเงินอุดหนุนจากกรมส่งเสริมการเกษตร	
67	นางสาวนงพงา สุขใจ	ปริญญาตรี					ผู้ดูแลเด็ก (ทักษะ)									0
ค่าตอบแทน 13,980 ชุดนม 11,400 ส่วนที่ อบต.จ่ายส่วนเกิน 3,580																
											30,960				30,960	

11. บัญชีแสดงจัดคนลงผู้ตำแหน่งและภาระงานคนลงที่ตำแหน่งในส่วนราชการ

ที่	ชื่อ-สกุล	วุฒิการศึกษา	กรอบอัตราทางเดิม				กรอบอัตราค่าจ้างใหม่			
			เลขที่ตำแหน่ง	ตำแหน่ง	ระดับ	เลขที่ตำแหน่ง	ตำแหน่ง	ระดับ	เงินเดือน (x12)	เงินประจำตำแหน่ง (x12)
			เงินประจำตำแหน่ง (x12)	เงินเพิ่มเติม (x12)	รวม	เงินประจำตำแหน่ง (x12)	เงินเพิ่มเติม (x12)	รวม		
ศูนย์พัฒนาเด็กเล็กองค์การบริหารส่วนตำบลเมืองพาน 3										
68				ผู้ชำนาญการพิเศษระดับเด็กเล็ก						
69	นางสงวนน้อย ไชยา	ปริญญาตรี	73-3-08-6600-493	ครู	คศ.2	73-2-08-6600-493	ครู	คศ.2	ได้รับเงินอุดหนุนจากกรมส่งเสริมการเกษตร	
70	นางสาวดวงพร สุพรรณอิน	ปริญญาตรี	73-3-08-6600-494	ครู	คศ.2	73-2-08-6600-494	ครู	คศ.2	ได้รับเงินอุดหนุนจากกรมส่งเสริมการเกษตร	
71	นางอมร พรหมสมบัติ	ปริญญาตรี	-	ผู้ดูแลเด็ก (ทักษะ)	-	-	ผู้ดูแลเด็ก (ทักษะ)	-	ได้รับเงินอุดหนุนจากกรมส่งเสริมการเกษตร 14,000 เดือน	
ค่าตอบแทน 14,120 ชุดหมุนเวียน 1,400 ส่วนที่ออกจ่ายส่วนเกิน 2,720										
72	นางสาวพรพิบล สุระชด	ปวส.	-	ผู้ดูแลเด็ก (ทักษะ)	-	-	ผู้ดูแลเด็ก (ทักษะ)	-	ได้รับเงินอุดหนุนจากกรมส่งเสริมการเกษตร 14,000 เดือน	
ค่าตอบแทน 9,400 ชุดหมุนเวียน 1,400 ส่วนที่ออกจ่ายส่วนเกิน										
ศูนย์พัฒนาเด็กเล็กองค์การบริหารส่วนตำบลเมืองพาน 4										
73				ผู้ชำนาญการพิเศษระดับเด็กเล็ก						
74	นางพิชชากรพร ผลแสง	ปริญญาตรี	73-3-08-6600-491	ครู	คศ.2	73-2-08-6600-491	ครู	คศ.2	ได้รับเงินอุดหนุนจากกรมส่งเสริมการเกษตร	
75	นางจันทร์ไฉ ธรรมเลิศ	ปริญญาโท	73-3-08-6600-490	ครู	คศ.2	73-2-08-6600-490	ครู	คศ.2	ได้รับเงินอุดหนุนจากกรมส่งเสริมการเกษตร	
76	นายยุทธพงษ์ กำนัดดาภิรม	ปริญญาตรี	-	ผู้ช่วยครูผู้ช่วย (คุณวุฒิ)	-	-	ผู้ช่วยครูผู้ช่วย (คุณวุฒิ)	-	ได้รับเงินอุดหนุนจากกรมส่งเสริมการเกษตร 15,000 เดือน	
ค่าตอบแทน 23,250 ชุดหมุนเวียน 15,000 ส่วนที่ออกจ่ายส่วนเกิน 7,250										
77	นางสาวรัชชชญา กำนัดดาภิรม	ปริญญาตรี	-	ผู้ดูแลเด็ก (ทักษะ)	-	-	ผู้ดูแลเด็ก (ทักษะ)	-	ได้รับเงินอุดหนุนจากกรมส่งเสริมการเกษตร 14,000 เดือน	
ค่าตอบแทน 15,440 ชุดหมุนเวียน 14,000 ส่วนที่ออกจ่ายส่วนเกิน 4,040										
78	นางเอกกรีก คำคง	ปริญญาตรี	-	ผู้ดูแลเด็ก (ทักษะ)	-	-	ผู้ดูแลเด็ก (ทักษะ)	-	ได้รับเงินอุดหนุนจากกรมส่งเสริมการเกษตร 14,000 เดือน	
ค่าตอบแทน 15,130 ชุดหมุนเวียน 14,000 ส่วนที่ออกจ่ายส่วนเกิน 3,730										
79	นางสาวดวงไฉ ชาวตร	ปริญญาตรี	-	ผู้ดูแลเด็ก (ทักษะ)	-	-	ผู้ดูแลเด็ก (ทักษะ)	-	ได้รับเงินอุดหนุนจากกรมส่งเสริมการเกษตร 14,000 เดือน	
ค่าตอบแทน 14,620 ชุดหมุนเวียน 14,000 ส่วนที่ออกจ่ายส่วนเกิน 3,220										

11. บัญชีแสดงเงินเดือนผู้ตำแหน่งและภารกิจกำหนดเลขที่ตำแหน่งในส่วนราชการ

ที่	ชื่อ-สกุล	วุฒิการศึกษา	กรอบอัตราเงินเดือน			กรอบอัตรากำลังใหม่			เงินประจำตำแหน่ง		เงินเดือน (x12)	เงินเพิ่มอื่น	รวม
			เลขที่ตำแหน่ง	ตำแหน่ง	ระดับ	เลขที่ตำแหน่ง	ตำแหน่ง	ระดับ	ประจำตำแหน่ง (x12)	ค่าตอบแทน (x12)			
	กองสวัสดิการสังคม												
80	นางสาวสิริวรรณ บัวละติร	ปริญญาโท	73-3-11-2105-001	ผู้อำนวยการกองสวัสดิการสังคม	ต้น	73-2-11-2105-001	ผู้อำนวยการกองสวัสดิการสังคม	ต้น		393,600	42,000	435,600	หมายเหตุ
81	นางสาวสิริรัตน์ โสบาล	ปริญญาตรี	73-3-11-3801-001	นักพัฒนาชุมชน	ปก/ชก	73-2-11-3801-001	นักพัฒนาชุมชน	ปก		355,320	-	355,320	
	ลูกจ้างประจำ												
82	นางสาวอุไรวรรณ ชาวคร	ปริญญาโท		นักพัฒนาชุมชน			นักพัฒนาชุมชน			342,720	-	342,720	
	พนักงานจ้างตามภารกิจ												
83	นางสาวสวลักษณ์ ฮวดไชย	ปริญญาตรี		ผู้ช่วยนักพัฒนาชุมชน			ผู้ช่วยนักพัฒนาชุมชน			203,640	-		
	หน่วยตรวจสอบภายใน												
84	ว่าง		73-3-12-3205-001	นักวิชาการตรวจสอบภายใน	ปก/ชก	73-2-12-3205-001	นักวิชาการตรวจสอบภายใน	ปก/ชก		185,040	-	185,040	

9. ภาวะค่าใช้จ่ายเกี่ยวกับเงินเดือนและประโยชน์ตอบแทนอื่น

การวิเคราะห์การหักเงินค่าจ้างเพิ่มของพนักงานส่วนตำบลองค์การบริหารส่วนตำบลเมืองพาน

ที่	ชื่อสถานงาน	ระดับ ตำแหน่ง	จำนวน ทั้งหมด	จำนวนที่ปฏิบัติงาน		อัตราส่วนเพิ่มที่คิดค่าจ้าง		อัตราส่วนเพิ่มที่คิดค่าจ้าง		อัตราส่วนเพิ่มที่คิดค่าจ้าง		ค่าใช้จ่ายรวม (4)		หมายเหตุ			
				เงินประจํา	เงินเดือน(1) ค่าหนึ่ง (2)	จำนวน	ในระยะเวลาที่จ้างหน้า	อัตราส่วนที่คิดค่าจ้าง	อัตราส่วนที่คิดค่าจ้าง	อัตราส่วนที่คิดค่าจ้าง	อัตราส่วนที่คิดค่าจ้าง	อัตราส่วนที่คิดค่าจ้าง	อัตราส่วนที่คิดค่าจ้าง				
															จำนวน	เงินเดือน(1) ค่าหนึ่ง (2)	
1	ปลัดเทศบาล (นักบริหารงานท้องถิ่น)	กลาง	1	0	618,240	168,000	1	1	1	1	19,680	805,920	2568	2569	845,280	(51,520)	
2	รองปลัดเทศบาล(นักบริหารงานท้องถิ่น)	ต้น	1	1	401,940	42,000	1	1	1	1	15,480	459,420	16,080	16,680	475,500	492,180	ว่าง
สำนักปลัดเทศบาล																	
3	หน.สำนักปลัดเทศบาล(นักบริหารงานทั่วไป)	ต้น	1	1	393,600	42,000	1	1	1	1	13,620	449,220	13,620	13,620	462,840	476,460	ว่าง
4	นักจัดการงานทั่วไป	ปก./รท.	1	1	355,320	0	1	1	1	1	13,080	368,400	13,080	13,080	381,480	394,560	ว่าง
5	นักทรัพยากรบุคคล	รท.	1	1	323,760	0	1	1	1	1	11,160	334,920	11,160	12,000	346,440	358,440	(26,980)
6	นักวิเคราะห์นโยบายและแผน	รท.	1	1	498,600	0	1	1	1	1	13,440	512,040	13,440	15,480	526,200	541,680	(41,550)
7	นิติกร	ปก.	1	1	275,760	0	1	1	1	1	7,680	283,440	7,680	8,880	291,840	300,720	(22,980)
8	นักวิชาการสาธารณสุข	ปก./รท.	1	0	355,320	0	1	1	1	1	13,080	368,400	13,080	13,080	381,480	394,560	ว่าง
9	เจ้าหน้าที่ป้องกันและบรรเทาสาธารณภัย	ปง.	1	0	158,760	0	1	1	1	1	9,720	168,480	9,720	9,720	178,200	187,920	(13,230)
พนักงานจ้างตามภารกิจ																	
10	ผู้ช่วยนักวิชาการเกษตร (คุณวุฒิ)	-	1	1	186,360	0	1	1	1	1	7,560	193,920	7,800	8,160	201,720	209,880	(15,000)
11	ผู้ช่วยนักทรัพยากรบุคคล (คุณวุฒิ)	-	1	1	251,880	0	1	1	1	1	10,080	261,960	10,560	10,920	272,520	283,440	(19,500)
12	ผู้ช่วยนักวิเคราะห์นโยบายและแผน(คุณวุฒิ)	-	1	1	180,000	0	1	1	1	1	7,200	187,200	7,560	7,800	194,760	202,560	(21,020)
13	ผู้ช่วยนักจัดการงานทั่วไป(คุณวุฒิ)	-	1	1	180,000	0	1	1	1	1	0	180,000	7,560	7,800	187,560	195,360	(15,000)
14	ผู้ช่วยเจ้าพนักงานป้องกันและบรรเทาสาธารณภัย(คุณวุฒิ)	-	1	1	151,680	0	1	1	1	1	6,120	157,800	7,560	7,800	165,360	173,160	(11,620)
15	ผู้ช่วยเจ้าพนักงานธุรการ (คุณวุฒิ)	-	1	1	171,960	0	1	1	1	1	6,960	178,920	7,560	7,800	186,480	194,280	(13,300)
16	ผู้ช่วยเจ้าพนักงานประชาสัมพันธ์(คุณวุฒิ)	-	1	1	138,000	0	1	1	1	1	0	138,000	7,560	7,800	145,560	153,360	(11,500)
17	พนักงานคนแค่งสวน (ทักษะ)	-	1	1	120,360	0	1	1	1	1	4,920	125,280	5,040	5,280	130,320	135,600	(9,400)
18	พนักงานขับรถยนต์ (ทักษะ)	-	1	1	120,360	0	1	1	1	1	4,920	125,280	5,040	5,280	130,320	135,600	(9,400)
19	พนักงานขับรถขยะ (ทักษะ)	-	1	1	129,600	0	1	1	1	1	5,280	134,880	5,400	5,640	140,280	145,920	(10,120)
20	พนักงานดับเพลิง(ทักษะ)	-	1	1	126,360	0	1	1	1	1	5,160	131,520	5,280	5,520	136,800	142,320	(9,730)
21	พนักงานดับเพลิง(ทักษะ)	-	1	1	126,360	0	1	1	1	1	5,160	131,520	5,280	5,520	136,800	142,320	(9,730)

ที่	ชื่อสายงาน	จำนวน ตำแหน่ง	จำนวน ทั้งหมด	จำนวนที่มีอยู่ปัจจุบัน		อัตรากำลัง เพิ่ม/ลด	ภาวะค่าใช้จ่ายที่เพิ่มขึ้น (3)			ค่าใช้จ่ายรวม (4)		หมายเหตุ					
				จำนวน เงินเดือน(1)	ตำแหน่ง (2)		2567	2568	2569	2567	2568		2569	2567	2568	2569	
	พนักงานจ้างทั่วไป																
22	พนักงานประจำรถขยะ	-	1	1	108,000	0	1	1	-	-	0	0	0	108,000	108,000	108,000	(9,000)
23	พนักงานประจำรถขยะ	-	1	1	108,000	0	1	1	-	-	0	0	0	108,000	108,000	108,000	(9,000)
24	นักการภารโรง	-	1	1	108,000	0	1	1	-	-	0	0	0	108,000	108,000	108,000	(9,000)
25	คนงานทั่วไป	-	1	1	108,000	0	1	1	-	-	0	0	0	108,000	108,000	108,000	วัน
	กองคลัง																
26	ผู้อำนวยการกองคลัง(นักบริหารงานคลัง)	ต้น	1	1	498,600	42,000	1	1	-	-	13,620	13,620	13,620	554,220	567,840	581,460	(41,550)
27	เจ้าพนักงานการเงินและบัญชี	ปง./ชจ	1	1	297,900	0	1	1	-	-	9,600	8,640	7,560	307,500	316,140	323,700	วัน
28	เจ้าพนักงานพัสดุ	ปง./ชจ	1	1	297,900	0	1	1	-	-	6,120	6,000	6,360	304,020	310,020	316,380	วัน
29	นักวิชาการจัดเก็บรายได้	ปท./ชท.	1	1	355,320	0		1			13,080	13,080	13,080	368,400	381,480	394,560	กำหนดใหม่
30	เจ้าพนักงานจัดเก็บรายได้	ปง.	1	1	203,520	0	1	1	-	-	6,480	7,080	7,080	210,000	217,080	224,160	(16,960)
	พนักงานจ้างตามภารกิจ																
31	ผู้ช่วยเจ้าพนักงานการเงินและบัญชี (คุณวุฒิ)	-	1	1	147,960	0	1	1	-	-	6,000	6,240	6,480	153,960	160,200	166,680	(12,330)
32	ผู้ช่วยเจ้าพนักงานพัสดุ (คุณวุฒิ)	-	1	1	159,120	0	1	1	-	-	6,360	6,720	6,960	165,480	172,200	179,160	(13,260)
33	ผู้ช่วยเจ้าพนักงานจัดเก็บรายได้ (คุณวุฒิ)	-	1	1	165,360	0	1	1	-	-	6,720	6,960	7,200	172,080	179,040	186,240	(13,780)
34	ผู้ช่วยเจ้าพนักงานธุรการ (คุณวุฒิ)	-	1	1	163,320	0	1	1	-	-	6,600	6,840	7,080	169,920	176,760	183,840	(13,610)
	พนักงานจ้างทั่วไป																
35	คนงานทั่วไป	-	1	1	108,000	0	1	1	-	-	0	0	0	108,000	108,000	108,000	(9,000)

ที่	ชื่อรายงาน	จำนวน ตำแหน่ง	จำนวนที่มีอยู่ปัจจุบัน		อัตราจ้าง		การเข้าใช้ขั้วที่เพิ่มขึ้น (3)		ค่าใช้ขั้วรวม (4)		หมายเหตุ					
			จำนวน	เงินเดือน(1)	ตำแหน่ง(2)	อัตราจ้าง		การเข้าใช้ขั้วที่เพิ่มขึ้น (3)		ค่าใช้ขั้วรวม (4)						
						ทั้งหมด	เงินประจำ	อัตราจ้าง	เพิ่ม/ลด	อัตราจ้าง		เพิ่ม/ลด	อัตราจ้าง	เพิ่ม/ลด		
	กองช่าง															
36	ผู้อำนวยการกองช่าง (นักบริหารงานช่าง)	1	0	393,600	42,000	1	1	-	-	-	13,620	13,620	449,220	462,840	476,460	ว่าง
37	หัวหน้าฝ่ายออกแบบอาคารและควบคุมอาคาร(นักบริหารงานช่าง)	1	0	393,600	18,000	1	1	-	-	-	13,620	13,620	425,220	438,840	452,460	ว่าง
38	นายช่างโยธา	1	0	146,640	0	1	1	1	-	-	6,120	6,000	152,760	158,760	165,120	(12,220)
	พนักงานจ้างตามภารกิจ															
39	ผู้ช่วยนายช่างโยธา (คุณวุฒิ)	-	1	190,320	0	1	1	1	-	-	7,680	7,920	198,000	205,920	214,200	(15,860)
40	ผู้ช่วยนายช่างโยธา (คุณวุฒิ)	-	1	150,000	0	1	1	1	-	-	6,000	6,240	156,000	162,240	168,840	(12,500)
41	ผู้ช่วยนายช่างไฟฟ้า (คุณวุฒิ)	-	1	161,040	0	1	1	1	-	-	6,480	6,720	167,520	174,240	181,320	(13,420)
42	ผู้ช่วยนายช่างไฟฟ้า (คุณวุฒิ)	-	1	130,320	0	1	1	1	-	-	5,280	5,520	135,600	141,120	146,760	(10,860)
43	ผู้ช่วยเจ้าพนักงานธุรการ (คุณวุฒิ)	-	1	166,920	0	1	1	1	-	-	6,720	6,960	173,640	180,600	187,920	(13,910)
44	พนักงานผลิตน้ำประปา (ทักษะ)	-	1	173,880	0	1	1	1	-	-	6,960	7,320	180,840	188,160	195,720	(14,490)
45	พนักงานผลิตน้ำประปา (ทักษะ)	-	1	156,840	0	1	1	1	-	-	6,360	6,600	163,200	169,800	176,640	(13,070)
	พนักงานจ้างทั่วไป															
46	พนักงานผลิตน้ำประปา	-	1	108,000	0	1	1	1	-	-	0	0	108,000	108,000	108,000	(9,000)

ที่	ชื่อหน่วยงาน	จำนวน ทั้งหมด	จำนวนที่มีอยู่ปัจจุบัน	อัตราค่าจ้าง		จำนวนที่คาดว่าจะ ไม่ระดมเวลา 3 ปีข้างหน้า	อัตราค่าจ้างที่เพิ่มขึ้น (3)		ค่าใช้ซ้ำรวม (4)		หมายเหตุ	
				ตำแหน่ง	ตำแหน่ง		ปี	เดือน	ปี	เดือน		ปี
	กองการศึกษา											
47	ผู้อำนวยการกองการศึกษา ฯ (นักบริหารงานการศึกษา)	1	0	393,600	42,000	1	1	13,620	449,220	462,840	ว่างเดิม	
48	นักวิชาการศึกษา	1	1	229,920	0	1	1	7,680	237,480	245,160	(19,160)	
	พนักงานจ้างตามภารกิจ											
49	ผู้ช่วยนักวิชาการศึกษา (คุณวุฒิ)	1	1	270,240	0	1	1	10,920	281,160	292,440	(22,520)	
50	ผู้ช่วยเจ้าพนักงานธุรการ (คุณวุฒิ)	1	1	146,280	0	1	1	5,520	151,800	157,560	(12,190)	
	ศูนย์พัฒนาเด็กเล็กองค์การบริหารส่วนตำบลเมืองพาน 1											
51	ผู้อำนวยการศูนย์พัฒนาเด็กเล็ก	1	0	0	0	1	1				การขาดคนประจำตำแหน่งนี้ ได้ยกเลิกตำแหน่งนี้ ได้รับเงินค่าจ้างคืน	
52	ครู	1	1	0	0	1	1				ได้รับเงินอุดหนุนจากกรมส่งเสริมการเกษตรของท้องถิ่น (32,670)	
53	ครู	1	1	0	0	1	1				ได้รับเงินอุดหนุนจากกรมส่งเสริมการเกษตรของท้องถิ่น (28,410)	
54	ครู	1	1	0	0	1	1				ว่าง	
55	ผู้ช่วยครูผู้ช่วย (คุณวุฒิ)(คุณวุฒิ)(15,000) อุดหนุน 11,400	1	0	43,200	0	1	1	1,800	45,000	46,800	48,720	ว่าง
	ส่วนที่ อบต.เมืองพาน 3,580											
56	ผู้ดูแลเด็ก (ทักษะ)(15,360) อุดหนุน 11,400	1	1	0	0	1	1	1,920	17,280	19,200	ได้รับเงินอุดหนุนจากกรมส่งเสริมการเกษตรของท้องถิ่น	
	ส่วนที่ อบต.เมืองพาน 3,580											
57	ผู้ดูแลเด็ก (ทักษะ)(14,980) อุดหนุน 11,400	1	1	0	0	1	1	1,800	16,780	18,580	ได้รับเงินอุดหนุนจากกรมส่งเสริมการเกษตรของท้องถิ่น	
	ส่วนที่ อบต.เมืองพาน 3,580											
58	ผู้ดูแลเด็ก (ทักษะ)(14,980) อุดหนุน 11,400	1	1	0	0	1	1	1,800	16,780	18,580	ได้รับเงินอุดหนุนจากกรมส่งเสริมการเกษตรของท้องถิ่น	
	ส่วนที่ อบต.เมืองพาน 3,580											
59	ผู้ดูแลเด็ก (ทักษะ)(15,440) อุดหนุน 11,400	1	1	0	0	1	1	1,800	17,240	19,040	ได้รับเงินอุดหนุนจากกรมส่งเสริมการเกษตรของท้องถิ่น	
	ส่วนที่ อบต.เมืองพาน 4,640											
60	ผู้ดูแลเด็ก	1	0	48,480	0	1	1	2,040	50,520	52,560	54,720	(15,440)
61	ผู้ดูแลเด็ก	1	0	0	0	1	1				ว่าง	
62	ผู้ดูแลเด็ก	1	0	0	0	1	1				ว่าง	
63	ผู้ดูแลเด็ก	1	0	0	0	1	1				ว่าง	

ที่	ชื่อสาขา	จำนวน ทั้งหมด	จำนวนที่มีอยู่ปัจจุบัน		อัตราส่วนที่คิดชำระ ในระยะเวลา 3 ปีข้างหน้า	อัตราภาษีที่เพิ่มขึ้น (3)	ภาษีชำระรวม (4)		หมายเหตุ				
			จำนวน ค้างชำระ	เงินต้น(1) ค่าแห่ง (2)			2567	2568		2567	2568		
												เพิ่ม/ลด	
ศูนย์พัฒนาเด็กเล็กองค์การบริหารส่วนตำบลเมืองพาน 2													
64	ผู้ดูแลเด็ก (ทักษะ)(14,980) ชุดหมุน 11,400	1	0	0	1	1	2567	2568	2569				
65	ครู	1	0	0	1	1	2567	2568	2569				
66	ครู	1	0	0	1	1	2567	2568	2569				
67	ผู้ดูแลเด็ก (ทักษะ)(14,980) ชุดหมุน 11,400	1	0	0	1	1	2567	2568	2569				
	ส่วนที่ ๑ งบดำเนินงานเงิน 3,580		42,960				1,800	1,800	1,920	44,760	46,560	48,480	(14,980)
ศูนย์พัฒนาเด็กเล็กองค์การบริหารส่วนตำบลเมืองพาน 3													
68	ผู้ดูแลเด็ก (ทักษะ)(15,140) ชุดหมุน 11,400	1	0	0	1	1	2567	2568	2569				
69	ครู	1	0	0	1	1	2567	2568	2569				
70	ครู	1	0	0	1	1	2567	2568	2569				
71	ผู้ดูแลเด็ก (ทักษะ)(15,140) ชุดหมุน 11,400	1	0	0	1	1	2567	2568	2569				
	ส่วนที่ ๑ งบดำเนินงานเงิน 3,740		44,880				1,800	1,920	2,040	46,680	48,600	50,640	(15,140)
72	ผู้ดูแลเด็ก (ทักษะ)(10,180) ชุดหมุน 11,400	1	0	0	1	1	2567	2568	2569				
	ส่วนที่ ๑ งบดำเนินงานเงิน ๖		0				240	240	240	240	480	720	(10,180)
ศูนย์พัฒนาเด็กเล็กองค์การบริหารส่วนตำบลเมืองพาน 4													
73	ผู้ดูแลเด็ก (ทักษะ)(22,250) ชุดหมุน 15,000	1	0	0	1	1	2567	2568	2569				
74	ครู	1	0	0	1	1	2567	2568	2569				
75	ครู	1	0	0	1	1	2567	2568	2569				
76	ผู้ช่วยครูผู้ช่วย (คุณวุฒิ)(22,250) ชุดหมุน 15,000	1	0	0	1	1	2567	2568	2569				
	ส่วนที่ ๑ งบดำเนินงานเงิน 7,250		87,000				3,600	3,720	3,840	90,600	94,320	98,160	(22,250)
77	ผู้ดูแลเด็ก (ทักษะ)(15,440) ชุดหมุน 11,400	1	0	0	1	1	2567	2568	2569				
	ส่วนที่ ๑ งบดำเนินงานเงิน 4,040		48,480				2,040	2,040	2,160	50,520	52,560	54,720	(15,440)
78	ผู้ดูแลเด็ก (ทักษะ)(15,130) ชุดหมุน 11,400	1	0	0	1	1	2567	2568	2569				
	ส่วนที่ ๑ งบดำเนินงานเงิน 3,730		44,760				1,800	1,920	2,040	46,560	48,480	50,520	(15,130)
79	ผู้ดูแลเด็ก (ทักษะ)(14,620) ชุดหมุน 11,400	1	0	0	1	1	2567	2568	2569				
	ส่วนที่ ๑ งบดำเนินงานเงิน 3,220		38,640				1,560	1,680	1,680	40,200	41,880	43,560	(14,620)

ที่	ชื่อสาขางาน	จำนวน ค่า แบ่ง	จำนวนที่ซื้ออยู่ปัจจุบัน		อัตราส่วนที่ค่าควรแบ่ง			อัตราที่เพิ่มขึ้น (3)			ค่าใช้จายรวม (4)			หมายเหตุ			
			ทั้งหมด	เงินเดือน(1)	จำนวนเงินประจำ	ในระยะเวลาวิธีหักค่า		2567	2568	2569	2567	2568	2569		2567	2568	2569
						จำนวน	เงินเดือน(1)										
	กองสวัสดิการสังคม																
80	ผู้อำนวยการกองสวัสดิการสังคม (นักบริหารงานสวัสดิการสังคม)	ต้น	1	0	468,960	42,000	1	1	-	-	13,620	13,620	524,580	538,200	551,820	(39,080)	
81	นักพัฒนาชุมชน	ปก.	1	0	210,840	0	1	1	-	-	12,000	12,000	222,840	234,840	246,840	(17,570)	
	ลูกจ้างประจำ																
82	นักพัฒนาชุมชน	-	1	1	376,080	0	1	1	-	-	13,440	13,320	389,520	402,840	415,920	(31,340)	
	พนักงานจ้างตามภารกิจ																
83	ผู้ช่วยนักพัฒนาชุมชน	-	1	1	203,640	0	1	1	-	-	8,160	8,520	211,800	220,320	229,200	(16,970)	
	หน่วยตรวจสอบภายใน																
84	นักวิชาการตรวจสอบภายใน	ปก.ชก.	1	1	355,320	0	1	1	-	-	9,600	8,640	364,920	373,560	381,120	7,560	
4	รวม		54	20	11,151,160	433,000	57	79	80	12	0	450,560	474,680	1,439,460	1,483,940	1,529,020	
5	ประมาณการประโยชน์ตอบแทนอื่น 15%													2,150,919	2,222,091	2,294,703	
6	รวมเงินค่าใช้จ่ายบุคคลทั้งสิ้น													16,480,379	17,056,631	17,592,723	
7	งบประมาณรายจ่ายประจำปี (x 5%)													56,510,000	59,755,500	62,743,275	
8	ร้อยละ 40 ของงบประมาณรายจ่ายประจำปี													22,994	23,904	24,804	

อบต.เมืองพาน	เทศบาลตำบลเมืองพาน	หมายเหตุ (สอดคล้องกับยุทธศาสตร์ ของแผนพัฒนาสี่ปี ๒๕๖๑-๒๕๖๔)
<p>๑.สำนักปลัดองค์การบริหารส่วนตำบล</p> <p>๑.๑ ฝ่ายบริหารทั่วไป</p> <ul style="list-style-type: none"> - งานธุรการ สารบรรณ จัดทำคำสั่ง - งานกิจการสภาฯ - งานอำนวยการและข้อมูลข่าวสาร - งานประชาสัมพันธ์ ส่งเสริมการ ท่องเที่ยว - เลือกตั้ง - งานสนับสนุนและบริการประชาชน - งานรัฐพิธี - งานสาธารณสุขและสิ่งแวดล้อม - งานการเจ้าหน้าที่ - งานส่งเสริมการเกษตร <p>๑.๒ งานนโยบายและแผน</p> <ul style="list-style-type: none"> - งานนโยบายและแผนพัฒนา - งานวิชาการ - งานข้อมูลและการประชาสัมพันธ์ - งานสารสนเทศและระบบคอมพิวเตอร์ - งานงบประมาณ <p>๑.๓ งานกฎหมายและคดี</p> <ul style="list-style-type: none"> - งานกฎหมายและนิติกรรม - งานดำเนินการทางคดีและศาลปกครอง - งานร้องเรียน ร้องทุกข์ และอุทธรณ์ - งานระเบียบการคลัง - งานข้อบังคับ อบต - งานตรวจสอบภายใน <p>๑.๔ งานป้องกันและบรรเทาสาธารณภัย</p> <ul style="list-style-type: none"> - งานอำนวยการ - งานป้องกัน - งานกู้ภัย - งานช่วยเหลือและให้บริการประชาชน ในกิจการสาธารณประโยชน์ - งานช่วยเหลือฟื้นฟูบรรเทาความเดือดร้อน ผู้ประสบภัย 	<p>๑.สำนักปลัดเทศบาล</p> <p>๑.๑ ฝ่ายอำนวยการ</p> <ul style="list-style-type: none"> - งานบริหารงานทั่วไป - งานการเจ้าหน้าที่บริหารงานบุคคล - งานกิจการสภาฯ - งานอำนวยการและข้อมูลข่าวสาร - งานประชาสัมพันธ์ ส่งเสริมการ ท่องเที่ยว - เลือกตั้ง - งานสนับสนุนและบริการประชาชน - งานรัฐพิธี - งานการเจ้าหน้าที่ - งานส่งเสริมการเกษตร <p>๑.๒ งานวิเคราะห์นโยบายและแผน</p> <ul style="list-style-type: none"> - งานนโยบายและแผนพัฒนา - งานวิชาการ - งานข้อมูลและการประชาสัมพันธ์ - งานสารสนเทศและระบบคอมพิวเตอร์ - งานงบประมาณ <p>๑.๓ งานกฎหมายและคดี</p> <ul style="list-style-type: none"> - งานกฎหมายและนิติกรรม - งานดำเนินการทางคดีและศาลปกครอง - งานร้องเรียน ร้องทุกข์ และอุทธรณ์ - งานระเบียบการคลัง - งานข้อบังคับ อบต - งานตรวจสอบภายใน <p>๑.๔ งานป้องกันและบรรเทาสาธารณภัย</p> <ul style="list-style-type: none"> - งานอำนวยการ - งานป้องกัน - งานกู้ภัย - งานช่วยเหลือและให้บริการประชาชน ในกิจการสาธารณประโยชน์ - งานช่วยเหลือฟื้นฟูบรรเทาความเดือดร้อน ผู้ประสบภัย 	<p>ยุทธศาสตร์พัฒนา คน สังคม คุณภาพชีวิต เศรษฐกิจพอเพียงและ เสริมสร้างความเข้มแข็ง ของชุมชนให้แข็งแรง -ยุทธศาสตร์ด้านการ พัฒนาการเมือง การ บริหารจัดการที่ดี และ การให้บริการสาธารณะ แก่ประชาชน -ยุทธศาสตร์การพัฒนา ด้านส่งเสริมการ ท่องเที่ยว และการกีฬา -การป้องกันบรรเทา สาธารณภัยและการ จัดการอนุรักษ์ ทรัพยากรธรรมชาติและ สิ่งแวดล้อม</p>

อบต.เมืองพาน	เทศบาลตำบลเมืองพาน	หมายเหตุ (สอดคล้องกับ ยุทธศาสตร์ของ แผนพัฒนาสี่ปี ๒๕๖๑-๒๕๖๔)
<p>๑.๕ งานส่งเสริมการเกษตร</p> <ul style="list-style-type: none"> - งานวิชาการเกษตรและเทคโนโลยีทางการเกษตร - งานส่งเสริมและปรับปรุงขยายพันธุ์พืช - งานป้องกันและรักษาโรคและศัตรูพืช - งานเพาะชำและปุ๋ยเคมี - งานศูนย์ถ่ายทอดเทคโนโลยีทางการเกษตร <p>๑.๖ งานสาธารณสุข</p> <ul style="list-style-type: none"> - งานส่งเสริมสุขภาพสาธารณสุขและสิ่งแวดล้อม - งานควบคุมและจัดการคุณภาพสิ่งแวดล้อม - งานป้องกันและควบคุมโรคติดต่อ - งานจัดการขยะมูลฝอยและสิ่งปฏิกูล - งานอนามัยและสิ่งแวดล้อม - งานรักษาความสะอาด - งานธุรการ 	<p>๑.๕ งานส่งเสริมการเกษตร</p> <ul style="list-style-type: none"> - งานวิชาการเกษตรและเทคโนโลยีทางการเกษตร - งานส่งเสริมและปรับปรุงขยายพันธุ์พืช - งานป้องกันและรักษาโรคและศัตรูพืช - งานเพาะชำและปุ๋ยเคมี - งานศูนย์ถ่ายทอดเทคโนโลยีทางการเกษตร <p>๑.๖ งานสาธารณสุข</p> <ul style="list-style-type: none"> - งานส่งเสริมสุขภาพสาธารณสุขและสิ่งแวดล้อม - งานควบคุมและจัดการคุณภาพสิ่งแวดล้อม - งานป้องกันและควบคุมโรคติดต่อ - งานจัดการขยะมูลฝอยและสิ่งปฏิกูล - งานอนามัยและสิ่งแวดล้อม - งานรักษาความสะอาด - งานธุรการ 	
<p>๒. กองคลัง</p> <p>๒.๑ งานการเงิน</p> <ul style="list-style-type: none"> - งานรับเงินและเบิกจ่ายเงิน - งานจัดทำฎีกาเบิกจ่ายเงิน - งานเก็บรักษาเงิน <p>๒.๒ งานบัญชี</p> <ul style="list-style-type: none"> - งานการบัญชี - งานทะเบียนคุมการเบิกจ่าย - งานงบการเงินและงบทดลอง - งานแสดงฐานะทางการเงิน - งานรายงานทางการเงิน <p>๒.๓ งานพัฒนาและจัดเก็บรายได้</p> <ul style="list-style-type: none"> - งานภาษีอากร ค่าธรรมเนียมและค่าเช่า - งานพัฒนารายได้ - งานควบคุมกิจการค้าและค่าปรับ - งานทะเบียนควบคุมและเร่งรัดรายได้ <p>๒.๔ งานทะเบียนทรัพย์สินและพัสดุ</p> <ul style="list-style-type: none"> - งานทะเบียนทรัพย์สินและแผนที่ภาษี - งานพัสดุ - งานทะเบียน ควบคุมและเบิกจ่ายวัสดุครุภัณฑ์และยานพาหนะ 	<p>๒. กองคลัง</p> <p>๒.๑ ฝ่ายการเงินและบัญชี</p> <ul style="list-style-type: none"> - งานรับเงินและเบิกจ่ายเงิน - งานจัดทำฎีกาเบิกจ่ายเงิน - งานเก็บรักษาเงิน <p>๒.๒ งานบัญชี</p> <ul style="list-style-type: none"> - งานการบัญชี - งานทะเบียนคุมการเบิกจ่าย - งานงบการเงินและงบทดลอง - งานแสดงฐานะทางการเงิน - งานรายงานทางการเงิน <p>๒.๓ ฝ่ายพัฒนาและจัดเก็บรายได้</p> <ul style="list-style-type: none"> - งานภาษีอากร ค่าธรรมเนียมและค่าเช่า - งานพัฒนารายได้ - งานควบคุมกิจการค้าและค่าปรับ - งานทะเบียนควบคุมและเร่งรัดรายได้ <p>๒.๔ งานทะเบียนทรัพย์สินและพัสดุ</p> <ul style="list-style-type: none"> - งานทะเบียนทรัพย์สินและแผนที่ภาษี - งานพัสดุ - งานทะเบียน ควบคุมและเบิกจ่ายวัสดุครุภัณฑ์และยานพาหนะ 	<p>-ยุทธศาสตร์ด้าน การพัฒนา การเมือง การ บริหารจัดการที่ดี และการให้บริการ สาธารณสุขแก่ ประชาชน</p> <p>-ยุทธศาสตร์ด้าน เศรษฐกิจ อาชีพ และรายได้</p>

อบต.เมืองพาน	เทศบาลตำบลเมืองพาน	หมายเหตุ (สอดคล้องกับ ยุทธศาสตร์ของ แผนพัฒนาสี่ปี ๒๕๖๑-๒๕๖๔)
<p>๓. กองช่าง</p> <p>๓.๑ งานก่อสร้าง</p> <ul style="list-style-type: none"> - งานก่อสร้างและบูรณะถนน - งานก่อสร้างและบูรณะโครงการพิเศษ - งานระบบข้อมูลและแผนที่เส้นทางคมนาคม - งานบำรุงรักษาเครื่องจักรกลและยานพาหนะ - งานควบคุมงานก่อสร้างถนน สะพาน <p>๓.๒ งานออกแบบและควบคุมอาคาร</p> <ul style="list-style-type: none"> - งานสถาปัตยกรรมและมัณฑนศิลป์ - งานวิศวกรรม - งานประเมินราคา - งานควบคุมการก่อสร้างอาคาร - งานออกแบบ - งานตกแต่งสถานที่ <p>๓.๓ งานประสานสาธารณูปโภค</p> <ul style="list-style-type: none"> - งานประสานสาธารณูปโภคเช่น ไฟฟ้า เป็นต้น และกิจการประปา - งานขนส่งและวิศวกรรมจราจร - งานระบายน้ำ <p>๓.๔ งานผังเมือง</p>	<p>๓. กองช่าง</p> <p>๓.๑ ฝ่ายการโยธา</p> <ul style="list-style-type: none"> - งานก่อสร้างและบูรณะถนน - งานก่อสร้างและบูรณะโครงการพิเศษ - งานระบบข้อมูลและแผนที่เส้นทางคมนาคม - งานบำรุงรักษาเครื่องจักรกลและยานพาหนะ - งานควบคุมงานก่อสร้างถนน สะพาน <p>๓.๒ ฝ่ายออกแบบและควบคุมอาคาร</p> <ul style="list-style-type: none"> - งานสถาปัตยกรรมและมัณฑนศิลป์ - งานวิศวกรรม - งานประเมินราคา - งานควบคุมการก่อสร้างอาคาร - งานออกแบบ - งานตกแต่งสถานที่ <p>๓.๓ งานประสานสาธารณูปโภค</p> <ul style="list-style-type: none"> - งานประสานสาธารณูปโภคเช่น ไฟฟ้า เป็นต้น และกิจการประปา - งานขนส่งและวิศวกรรมจราจร - งานระบายน้ำ <p>๓.๔ งานผังเมือง</p>	<p>-ยุทธศาสตร์ด้าน สาธารณสุข สาธารณสุข โครงสร้าง พื้นฐาน และ เทคโนโลยี สารสนเทศ</p>

อบต.เมืองพาน	เทศบาลตำบลเมืองพาน	หมายเหตุ (สอดคล้องกับ ยุทธศาสตร์ของ แผนพัฒนาสี่ปี ๒๕๖๑-๒๕๖๔)
<p>๔. กองการศึกษา ศาสนาและวัฒนธรรม</p> <p>๔.๑ งานบริหารการศึกษา</p> <ul style="list-style-type: none"> - งานบริหารวิชาการ - งานนิเทศการศึกษา - งานเทคโนโลยีทางการศึกษา <p>๔.๒ งานส่งเสริมการศึกษา ศาสนาและวัฒนธรรม</p> <ul style="list-style-type: none"> - งานกิจการศาสนา - งานงานส่งเสริมประเพณี ศิลปวัฒนธรรม - งานกิจการเด็กและเยาวชน - งานกีฬาและนันทนาการ <p>๔.๓ งานกิจการโรงเรียน</p> <ul style="list-style-type: none"> - งานจัดการศึกษา - งานพลศึกษา - งานทดสอบประเมินผลและตรวจวัดผลโรงเรียน - งานบริการและบำรุงสถานศึกษา - งานศูนย์พัฒนาเด็กเล็ก 	<p>๔. กองการศึกษา</p> <p>๔.๑ ฝ่ายบริหารการศึกษา</p> <ul style="list-style-type: none"> - งานบริหารวิชาการ - งานนิเทศการศึกษา - งานเทคโนโลยีทางการศึกษา <p>๔.๒ ฝ่ายส่งเสริมการศึกษา ศาสนาและวัฒนธรรม</p> <ul style="list-style-type: none"> - งานกิจการศาสนา - งานงานส่งเสริมประเพณี ศิลปวัฒนธรรม - งานกิจการเด็กและเยาวชน - งานกีฬาและนันทนาการ <p>๔.๓ งานกิจการโรงเรียน</p> <ul style="list-style-type: none"> - งานจัดการศึกษา - งานพลศึกษา - งานทดสอบประเมินผลและตรวจวัดผลโรงเรียน - งานบริการและบำรุงสถานศึกษา - งานศูนย์พัฒนาเด็กเล็ก 	<p>-ยุทธศาสตร์ด้าน สาธารณสุขภาค สาธารณสุขการ โครงสร้าง พื้นฐาน และ เทคโนโลยี สารสนเทศ</p>
<p>๕. กองสวัสดิการสังคม</p> <ul style="list-style-type: none"> - งานสวัสดิการสังคม - งานสังคมสงเคราะห์ - งานส่งเสริมพัฒนาสตรี 	<p>๕. กองสวัสดิการสังคม</p> <p>๕.๑ ฝ่ายพัฒนาสังคม</p> <ul style="list-style-type: none"> - งานสวัสดิการสังคม - งานสังคมสงเคราะห์ - งานส่งเสริมพัฒนาสตรี 	<p>ยุทธศาสตร์พัฒนา คน สังคม คุณภาพชีวิต เศรษฐกิจพอเพียง และเสริมสร้างความ เข้มแข็งของชุมชน ให้แข็งแรง</p>
<p>๖. หน่วยตรวจสอบภายใน</p> <ul style="list-style-type: none"> - งานตรวจสอบภายใน 	<p>๖. หน่วยตรวจสอบภายใน</p> <ul style="list-style-type: none"> - งานตรวจสอบภายใน 	<p>-ยุทธศาสตร์ด้านการ พัฒนาการเมือง การ บริหารจัดการที่ดี และการให้บริการสา ธารณแก่ประชาชน</p>



การรับรองข้อมูล อบก. : เทศบาลตำบลเมืองพาน

จำนวนบุคลากรกลุ่ม ยรท.สามัญ			
ประเภท	กรอบอัตราทำสิ่ง	มีคนครอง	อัตราว่าง
ข้าราชการ	22 ตำแหน่ง	10 ตำแหน่ง	12 ตำแหน่ง
ลูกจ้างประจำ	1 ตำแหน่ง	1 ตำแหน่ง	0 ตำแหน่ง
พนักงานจ้าง	32 ตำแหน่ง	32 ตำแหน่ง	0 ตำแหน่ง
รวม	55 ตำแหน่ง	43 ตำแหน่ง	12 ตำแหน่ง

ชื่อโรงเรียน/สถาบัน	ครู				ลูกจ้างประจำ(ทางการศึกษา)				พนักงานจ้าง(ผู้ช่วยครูผู้ช่วย/ผู้ดูแลเด็ก)				รวม			
	กรอบอัตราทำสิ่ง	มีคนครอง	อัตราว่าง	อัตราว่าง	กรอบ	ครอง	ว่าง	รวม	กรอบอัตราทำสิ่ง	มีคนครอง	อัตราว่าง	อัตราว่าง	กรอบอัตราทำสิ่ง	มีคนครอง	อัตราว่าง	รวม
1. ศพด.องค์การบริหารส่วนตำบลเมืองพาน ๑	4	2	2	0	0	0	0	0	9	4	5	0	13	6	7	0
2. ศพด.องค์การบริหารส่วนตำบลเมืองพาน ๒	3	2	1	0	0	0	0	0	1	0	1	0	4	2	2	0
3. ศพด.องค์การบริหารส่วนตำบลเมืองพาน ๓	3	2	1	0	0	0	0	0	2	2	0	0	5	4	1	0
4. ศพด.องค์การบริหารส่วนตำบลเมืองพาน ๔	3	2	1	0	0	0	0	0	4	4	0	0	7	6	1	0
รวม	13	8	5	0	0	0	0	0	16	10	6	0	29	18	11	0

ข้อมูลกรอขออัตราค่าจ้างพนักงานส่วนท้องถิ่น (ข้าราชการ)

ลำดับ	จังหวัด	อำเภอ	อปท.	เลขที่ตำแหน่ง	ชื่อตำแหน่งในสายงาน	ขอตำแหน่งในการบริหาร	ระดับตำแหน่ง	สังกัด	ชื่อผู้ครองตำแหน่ง	สถานะ	วันที่ตำแหน่งว่าง
1.	อุดรธานี	บ้านฝื่อ	เทศบาลตำบลเมืองพาน	732013601001	นักวิชาการสาธารณสุข		ปฏิบัติกร	สำนักปลัดเทศบาล (ระดับต้น)		ตำแหน่งว่าง	01/10/2566
2.	อุดรธานี	บ้านฝื่อ	เทศบาลตำบลเมืองพาน	732043203001	นักวิชาการจัดเก็บรายได้		ปฏิบัติกร	กองคลัง		ตำแหน่งว่าง	01/05/2568
3.	อุดรธานี	บ้านฝื่อ	เทศบาลตำบลเมืองพาน	732044201001	เจ้าพนักงานการเงินและบัญชี		ปฏิบัติงาน	กองคลัง		ตำแหน่งว่าง	01/05/2568
4.	อุดรธานี	บ้านฝื่อ	เทศบาลตำบลเมืองพาน	732012101001	นักบริหารงานทั่วไป	หัวหน้าสำนักปลัด	อำนวยการท้องถิ่น	สำนักปลัดเทศบาล (ระดับต้น)		ตำแหน่งว่าง	30/12/2567
5.	อุดรธานี	บ้านฝื่อ	เทศบาลตำบลเมืองพาน	732013101001	นักจัดการงานทั่วไป		ขานายการ	สำนักปลัดเทศบาล (ระดับต้น)		ตำแหน่งว่าง	01/09/2568
6.	อุดรธานี	บ้านฝื่อ	เทศบาลตำบลเมืองพาน	732014805001	เจ้าพนักงานป้องกันและบรรเทาสาธารณภัย		ปฏิบัติงาน	สำนักปลัดเทศบาล (ระดับต้น)	นายณัฐพล ขาดิสุข	มีผู้ครองตำแหน่ง	
7.	อุดรธานี	บ้านฝื่อ	เทศบาลตำบลเมืองพาน	732013102001	นักทรัพยากรบุคคล		ขานายการ	สำนักปลัดเทศบาล (ระดับต้น)	นางสาวทิพวรรณ เกตุแก้ว	มีผู้ครองตำแหน่ง	02/11/2563
8.	อุดรธานี	บ้านฝื่อ	เทศบาลตำบลเมืองพาน	732044204001	เจ้าพนักงานจัดเก็บรายได้		ปฏิบัติงาน	กองคลัง	นางสาวรินดา แง่มสุราษฎร์	มีผู้ครองตำแหน่ง	
9.	อุดรธานี	บ้านฝื่อ	เทศบาลตำบลเมืองพาน	732052103001	นักบริหารงานช่าง	ผู้อำนวยการกอง	อำนวยการท้องถิ่น	กองช่าง		ตำแหน่งว่าง	03/11/2566

ข้อมูลกรอบอัตราค่าจ้างพนักงานส่วนท้องถิ่น (ข้าราชการ)

ลำดับ	จังหวัด	อำเภอ	อปท.	เลขที่ตำแหน่ง	ชื่อตำแหน่งในสายงาน	ชื่อตำแหน่งใน การบริหาร	ระดับตำแหน่ง	สังกัด	ชื่อผู้ครองตำแหน่ง	สถานะ	วันที่ตำแหน่งว่าง
10.	อุดรธานี	อ.บ้านผือ	เทศบาลตำบลเมืองพาน	732052103002	นักบริหารงานช่าง	หัวหน้าฝ่าย	ชำนาญ	กองช่าง		ตำแหน่งว่าง	02/05/2565
11.	อุดรธานี	อ.บ้านผือ	เทศบาลตำบลเมืองพาน	732001101001	นักบริหารงานท้องถิ่น	ปลัดเทศบาล	บริหารท้องถิ่นระดับกลาง	ปลัด/รองปลัด	นางสาวเข็มพร สิงห์ทรงพล	มีผู้ครองตำแหน่ง	02/05/2565
12.	อุดรธานี	อ.บ้านผือ	เทศบาลตำบลเมืองพาน	732083803001	นักวิชาการศึกษา		ปฏิบัติการ	กองการศึกษา		ตำแหน่งว่าง	06/10/2563
13.	อุดรธานี	อ.บ้านผือ	เทศบาลตำบลเมืองพาน	732082107001	นักบริหารงานการศึกษา	ผู้อำนวยการกอง	ชำนาญการท้องถิ่น	กองการศึกษา		ตำแหน่งว่าง	02/01/2562
14.	อุดรธานี	อ.บ้านผือ	เทศบาลตำบลเมืองพาน	732112105001	นักบริหารงานสวัสดิการสังคม	ผู้อำนวยการกอง	ชำนาญการท้องถิ่น	กองสวัสดิการสังคม	นางสาวศิริวรรณ ละคะ	มีผู้ครองตำแหน่ง	
15.	อุดรธานี	อ.บ้านผือ	เทศบาลตำบลเมืองพาน	732001101002	นักบริหารงานท้องถิ่น	รองปลัดเทศบาล	บริหารท้องถิ่นระดับต้น	ปลัด/รองปลัด		ตำแหน่งว่าง	02/10/2566
16.	อุดรธานี	อ.บ้านผือ	เทศบาลตำบลเมืองพาน	732042102001	นักบริหารงานการคลัง	ผู้อำนวยการกอง	ชำนาญการท้องถิ่น	กองคลัง	นางณัฐนันท์ จันทร์ธา	มีผู้ครองตำแหน่ง	
17.	อุดรธานี	อ.บ้านผือ	เทศบาลตำบลเมืองพาน	732013103001	นักวิเคราะห์นโยบายและแผน		ชำนาญการ	สำนักปลัดเทศบาล (ระดับต้น)	นายบรรจง คาแพงน้อย	มีผู้ครองตำแหน่ง	
18.	อุดรธานี	อ.บ้านผือ	เทศบาลตำบลเมืองพาน	732054701001	นายช่างโยธา		ปฏิบัติงาน	กองช่าง	พงศธร กางทอง	มีผู้ครองตำแหน่ง	
19.	อุดรธานี	อ.บ้านผือ	เทศบาลตำบลเมืองพาน	732044203001	เจ้าพนักงานพัสดุ		ปฏิบัติงาน	กองคลัง		ตำแหน่งว่าง	05/12/2567
20.	อุดรธานี	อ.บ้านผือ	เทศบาลตำบลเมืองพาน	732113801001	นักพัฒนาชุมชน		ปฏิบัติการ	กองสวัสดิการสังคม	นางสาวศิริรัตน์ ไสบาล	มีผู้ครองตำแหน่ง	

ข้อมูลกรอบัตรกำลังพนักงานส่วนท้องถิ่น (ข้าราชการ)

ลำดับ	จังหวัด	อำเภอ	อปท.	เลขที่ตำแหน่ง	ชื่อตำแหน่งใน สายงาน	ชื่อตำแหน่งใน การบริหาร	ระดับตำแหน่ง	สังกัด	ชื่อผู้ครองตำแหน่ง	สถานะ	วันที่ตำแหน่งว่าง
21.	อุดรธานี	อ.บ้านผือ	เทศบาลตำบล เมืองพาน	732013105001	นิติกร		ปฏิบัติกร	สำนัก ปลัดเทศบาล (ระดับต้น)	นางสาวภัทรธิรา นาคแสน	มีผู้ครอง ตำแหน่ง	
22.	อุดรธานี	อ.บ้านผือ	เทศบาลตำบล เมืองพาน	732123205001	นักวิชาการ ตรวจสอบภายใน		ปฏิบัติกร	หน่วย ตรวจสอบ ภายใน		ตำแหน่งว่าง	05/12/2567

วันที่พิมพ์ 08/12/2567

20	อุตรธานี	อ.บ้านฝ้อ	เทศบาลตำบลเมืองพาน	พนักงานจ้าง(ผู้ช่วยครูผู้ช่วย/ผู้ดูแลเด็ก)		กองการศึกษา -> ศูนย์พัฒนาเด็กเล็ก -> ศพด.องค์การบริหารส่วนตำบลเมืองพาน ๔	นายเทพพงษ์ กำเนิดกาลัม	ผู้ช่วยครูผู้ช่วย	มีผู้ครองตำแหน่ง
21	อุตรธานี	อ.บ้านฝ้อ	เทศบาลตำบลเมืองพาน	ครู	732086600488	กองการศึกษา -> ศูนย์พัฒนาเด็กเล็ก -> ศพด.องค์การบริหารส่วนตำบลเมืองพาน ๒	นางศิริรัตน์ พากุล	ครู	มีผู้ครองตำแหน่ง
22	อุตรธานี	อ.บ้านฝ้อ	เทศบาลตำบลเมืองพาน	ครู	732086600496	กองการศึกษา -> ศูนย์พัฒนาเด็กเล็ก -> ศพด.องค์การบริหารส่วนตำบลเมืองพาน ๑	ว่าที่ร้อยตรีหญิงกัญญาสนันใจบุญ	ครู	มีผู้ครองตำแหน่ง
23	อุตรธานี	อ.บ้านฝ้อ	เทศบาลตำบลเมืองพาน	ครู	732086600495	กองการศึกษา -> ศูนย์พัฒนาเด็กเล็ก -> ศพด.องค์การบริหารส่วนตำบลเมืองพาน ๒	นางลำดวน ศรีการ	ครู	มีผู้ครองตำแหน่ง
24	อุตรธานี	อ.บ้านฝ้อ	เทศบาลตำบลเมืองพาน	ครู	732086600494	กองการศึกษา -> ศูนย์พัฒนาเด็กเล็ก -> ศพด.องค์การบริหารส่วนตำบลเมืองพาน ๓	นางสาวดวงพร สุพรรณอิน	ครู	มีผู้ครองตำแหน่ง
25	อุตรธานี	อ.บ้านฝ้อ	เทศบาลตำบลเมืองพาน	ครู	732086600493	กองการศึกษา -> ศูนย์พัฒนาเด็กเล็ก -> ศพด.องค์การบริหารส่วนตำบลเมืองพาน ๓	นางสงวนมัย ไชยยา	ครู	มีผู้ครองตำแหน่ง
26	อุตรธานี	อ.บ้านฝ้อ	เทศบาลตำบลเมืองพาน	ครู	732086600492	กองการศึกษา -> ศูนย์พัฒนาเด็กเล็ก -> ศพด.องค์การบริหารส่วนตำบลเมืองพาน ๑	นางเยาวลักษณ์ พานคำ	ครู	มีผู้ครองตำแหน่ง
27	อุตรธานี	อ.บ้านฝ้อ	เทศบาลตำบลเมืองพาน	ครู	732086600491	กองการศึกษา -> ศูนย์พัฒนาเด็กเล็ก -> ศพด.องค์การบริหารส่วนตำบลเมืองพาน ๔	นางพิชชาภรณ์ ผลแสง	ครู	มีผู้ครองตำแหน่ง
28	อุตรธานี	อ.บ้านฝ้อ	เทศบาลตำบลเมืองพาน	ครู	732086600490	กองการศึกษา -> ศูนย์พัฒนาเด็กเล็ก -> ศพด.องค์การบริหารส่วนตำบลเมืองพาน ๔	นางจันทรีไฉ ธรรมเลิศ	ครู	มีผู้ครองตำแหน่ง
29	อุตรธานี	อ.บ้านฝ้อ	เทศบาลตำบลเมืองพาน	ครู	732086600489	กองการศึกษา -> ศูนย์พัฒนาเด็กเล็ก -> ศพด.องค์การบริหารส่วนตำบลเมืองพาน ๑		ครู	ตำแหน่งว่าง

กรอบอัตรากำลัง ๓ ปี ประจำปีงบประมาณ พ.ศ. ๒๕๖๗ - ๒๕๖๙

เทศบาลตำบลเมืองพาน อำเภอบ้านผือ จังหวัดอุดรธานี

ส่วนราชการ	กรอบอัตรากำลังเดิม	กรอบอัตรากำลังตำแหน่งที่คาดว่าจะต้องใช้ในช่วงระยะเวลา ๓ ปี ข้างหน้า			อัตรากำลังคนเพิ่ม/ลด			หมายเหตุ
		๒๕๖๗	๒๕๖๘	๒๕๖๙	๒๕๖๗	๒๕๖๘	๒๕๖๙	
กองช่าง (๐๕)								
นักบริหารงานช่าง ระดับต้น (ผอ.กองช่าง)	๑	๑	๑	๑	-	-	-	ว่างเดิม
นักบริหารงานช่าง ระดับต้น (หน.ฝ่ายออกแบบฯ)	๓	๑	๑	๑	-	-	-	ว่างเดิม
นายช่างโยธา (ปง./ชง.)	๑	๑	๑	๑	-	-	-	มีผู้ครอง
พนักงานจ้าง								
ผู้ช่วยนายช่างโยธา (คุณวุฒิ)	๒	๒	๒	๒	-	-	-	มีผู้ครอง
ผู้ช่วยนายช่างไฟฟ้า (คุณวุฒิ)	๒	๒	๒	๒	-	-	-	มีผู้ครอง
ผู้ช่วยเจ้าพนักงานธุรการ (คุณวุฒิ)	๑	๑	๑	๑	-	-	-	มีผู้ครอง
พนักงานผลิตน้ำประปา (ทักษะ)	๒	๒	๒	๒	-	-	-	มีผู้ครอง
พนักงานผลิตน้ำประปา (ทั่วไป)	๑	๑	๑	๑	-	-	-	มีผู้ครอง
กองการศึกษา (๐๘)								
ผู้อำนวยการศูนย์พัฒนาเด็กเล็ก	๔	๔	๔	๔	-	-	-	รอการจัดสรร
นักบริหารงานการศึกษา ระดับต้น (ผอ.กองการศึกษาฯ)	๑	๑	๑	๑	-	-	-	ว่างเดิม
นักวิชาการศึกษา (ปก./ชก.)	๑	๑	๑	๑	-	-	-	ว่างใหม่
ครู	๙	๙	๙	๙	-	-	-	มีผู้ครอง ๘ ว่าง ๑
พนักงานจ้างตามภารกิจ								
ผู้ช่วยนักวิชาการศึกษา (คุณวุฒิ)	๑	๑	๑	๑	-	-	-	มีผู้ครอง
ผู้ช่วยเจ้าพนักงานธุรการ (คุณวุฒิ)	๑	๑	๑	๑	-	-	-	มีผู้ครอง
ผู้ช่วยหัวหน้าศูนย์พัฒนาเด็กเล็ก (คุณวุฒิ)	๒	๒	๒	๒	-	-	-	มีผู้ครอง ๑ ว่าง ๑
ผู้ดูแลเด็ก (ทักษะ)	๙	๙	๙	๙	-	-	-	มีผู้ครอง
ผู้ดูแลเด็ก (ทั่วไป)	๕	๕	๕	๕	-	-	-	ว่างเดิม
กองสวัสดิการสังคม (๑๑)								
นักบริหารงานสวัสดิการสังคม ระดับต้น (ผอ.กองสวัสดิการฯ)	๑	๑	๑	๑	-	-	-	มีผู้ครอง
นักพัฒนาชุมชน (ปก./ชก.)	๑	๑	๑	๑	-	-	-	มีผู้ครอง
ลูกจ้างประจำ								
นักพัฒนาชุมชน	๑	๑	๑	๑	-	-	-	มีผู้ครอง
พนักงานจ้าง								
ผู้ช่วยนักพัฒนาชุมชน (คุณวุฒิ)	๑	๑	๑	๑	-	-	-	มีผู้ครอง
หน่วยตรวจสอบภายใน(๑๒)								
นักวิชาการตรวจสอบภายใน (ปก./ชก.)	๑	๑	๑	๑	-	-	-	ว่าง
รวม	๗๘	๘๐	๘๔	๘๔	๒	๖	๖	

ร่าง



ประกาศเทศบาลตำบลเมืองพาน

เรื่อง แผนอัตรากำลัง ๓ ปี ประจำปีงบประมาณ ๒๕๖๗ - ๒๕๖๙ (ฉบับปรับปรุง กรณียกฐานะเป็นเทศบาล)

ประกาศกระทรวงมหาดไทย เรื่อง จัดตั้งองค์การบริหารส่วนตำบลเมืองพาน อำเภอบ้านฝื่อ จังหวัดอุดรธานี เป็นเทศบาลตำบลเมืองพาน ลงวันที่ ๑๙ พฤศจิกายน ๒๕๖๘ มีผลบังคับใช้ตั้งแต่วันที่ ๒๘ พฤศจิกายน ๒๕๖๘ นั้น

ประกาศคณะกรรมการพนักงานเทศบาลจังหวัดอุดรธานี เรื่อง หลักเกณฑ์และเงื่อนไขเกี่ยวกับ โครงสร้างการแบ่งส่วนราชการ วิธีการบริหารและการปฏิบัติงานของพนักงานเทศบาล และกิจการอันเกี่ยวกับการ บริหารงานบุคคลในเทศบาล (ฉบับที่ ๔) พ.ศ. ๒๕๖๓ และประกาศคณะกรรมการพนักงานเทศบาลจังหวัดอุดรธานี เรื่อง กำหนดกอง สำนัก หรือส่วนราชการที่เรียกชื่ออย่างอื่นของเทศบาล พ.ศ.๒๕๖๓ กำหนดให้เทศบาล จัดทำโครงสร้างการแบ่งส่วนราชการ รวมถึง การกำหนด กอง หรือส่วนราชการ ที่จำเป็น ให้สอดคล้องกับ ประกาศ หลักเกณฑ์ ดังกล่าว

เพื่อให้การบริหารงานบุคคลของเทศบาล เป็นไปด้วยความเรียบร้อย และเทศบาลตำบลเมืองพาน มีแผนอัตรากำลังใช้อย่างต่อเนื่อง จึงอาศัยอำนาจตามความนัยมาตรา ๒๓ และ ๒๔ วรรคท้าย แห่งพระราชบัญญัติ ระเบียบบริหารงานบุคคลส่วนท้องถิ่น พ.ศ. ๒๕๔๒ และมติคณะกรรมการพนักงานเทศบาลจังหวัดอุดรธานี ในการประชุมครั้งที่.....เมื่อวันที่.....ธันวาคม ๒๕๖๘ จึงประกาศใช้แผนอัตรากำลัง ๓ ปี ของเทศบาลตำบลเมืองพาน ดังนี้

๑. ประกาศฉบับนี้เรียกว่า ประกาศเทศบาลตำบลเมืองพาน เรื่อง แผนอัตรากำลัง ๓ ปี ประจำปี งบประมาณ ๒๕๖๗ - ๒๕๖๙ (ฉบับปรับปรุง กรณียกฐานะเป็นเทศบาล)

๒. ให้เทศบาลตำบลเมืองพาน มีหน่วยตรวจสอบภายใน เป็นส่วนราชการหลักที่จำเป็น มีฐานะต่ำกว่า กอง โดยให้ขึ้นตรงต่อปลัดเทศบาลตำบลเมืองพาน

๒. ประกาศฉบับนี้มีผลบังคับใช้ตั้งแต่วันที่ถัดจากวันที่เทศบาลตำบลเมืองพาน ประกาศใช้แผน อัตรากำลัง เป็นต้นไป

ประกาศ ณ วันที่ ๒๘ พฤศจิกายน พ.ศ.๒๕๖๘

(นางสาวเข็มพร สิงห์ทรงพล)

ปลัดเทศบาลตำบลเมืองพาน ปฏิบัติหน้าที่

นายกเทศมนตรีตำบลเมืองพาน



ประกาศเทศบาลตำบลเมืองพาน

เรื่อง การกำหนดโครงสร้างการแบ่งส่วนราชการ วิธีการบริหารและการปฏิบัติงานของพนักงานเทศบาลและ
กิจการอันเกี่ยวกับการบริหารงานบุคคลในเทศบาลตำบลเมืองพาน

ประกาศกระทรวงมหาดไทย เรื่อง จัดตั้งองค์การบริหารส่วนตำบลเมืองพาน อำเภอบ้านผือ จังหวัดอุดรธานี เป็นเทศบาลตำบลเมืองพาน ลงวันที่ ๑๙ พฤศจิกายน ๒๕๖๘ มีผลบังคับใช้ตั้งแต่วันที่ ๒๘ พฤศจิกายน ๒๕๖๘ นั้น

ประกาศคณะกรรมการพนักงานเทศบาลจังหวัดอุดรธานี เรื่อง หลักเกณฑ์และเงื่อนไขเกี่ยวกับโครงสร้างการแบ่งส่วนราชการ วิธีการบริหารและการปฏิบัติงานของพนักงานเทศบาล และกิจการอันเกี่ยวกับการบริหารงานบุคคลในเทศบาล (ฉบับที่ ๔) พ.ศ. ๒๕๖๓ โดยกำหนดให้เทศบาลประกาศโครงสร้างการแบ่งส่วนราชการ เพื่อให้สอดคล้องกับประกาศดังกล่าว

เพื่อให้การบริหารงานบุคคลของเทศบาล เป็นไปด้วยความเรียบร้อย และเทศบาลตำบลเมืองพาน จึงอาศัยอำนาจตามความนัยมาตรา ๒๓ และ ๒๔ วรรคท้าย แห่งพระราชบัญญัติระเบียบบริหารงานบุคคลส่วนท้องถิ่น พ.ศ. ๒๕๔๒ และมติคณะกรรมการพนักงานเทศบาลจังหวัดอุดรธานี ในการประชุมครั้งที่ ๔ เมื่อวันที่ ๑๒ พฤษภาคม ๒๕๖๔ จึงประกาศโครงสร้างการแบ่งส่วนราชการ ของเทศบาลตำบลเมืองพาน ดังนี้

๑. ประกาศฉบับนี้เรียกว่า ประกาศเทศบาลตำบลเมืองพาน เรื่อง การกำหนดโครงสร้างการแบ่งส่วนราชการ วิธีการบริหารและการปฏิบัติงานของพนักงานเทศบาลและกิจการอันเกี่ยวกับการบริหารงานบุคคลในเทศบาลตำบลเมืองพาน

๒. ประกาศฉบับนี้มีผลบังคับใช้ตั้งแต่วันที่ถัดจากวันที่เทศบาลตำบลเมืองพานประกาศใช้เป็นต้นไป

๓. เทศบาลตำบลเมืองพาน มีส่วนราชการดังนี้

๓.๑ สำนักปลัดเทศบาล

๓.๒ กองคลัง

๓.๓ กองช่าง

๓.๔ กองการศึกษา ศาสนา และวัฒนธรรม

๓.๕ กองสวัสดิการสังคม

๓.๖ หน่วยตรวจสอบภายใน

๔. ให้ส่วนราชการ ข้อ ๓.๑ - ๓.๕ มีฐานะเทียบเท่ากอง และส่วนราชการ ข้อ ๓.๖ มีฐานะต่ำกว่ากอง ขึ้นตรงต่อปลัดเทศบาลตำบลเมืองพาน

ประกาศ ณ วันที่ ๒๘ พฤศจิกายน พ.ศ. ๒๕๖๘

(นางสาวเข็มพร สิงห์ทรงพล)

ปลัดเทศบาลตำบลเมืองพาน ปฏิบัติหน้าที่

นายกเทศมนตรีตำบลเมืองพาน



ประกาศเทศบาลตำบลเมืองพาน

เรื่อง การกำหนดกอง หรือส่วนราชการที่เรียกชื่ออย่างอื่นของเทศบาลตำบลเมืองพาน

.....

ประกาศคณะกรรมการพนักงานเทศบาลจังหวัดอุดรธานี เรื่อง กำหนดกอง สำนัก หรือส่วนราชการที่เรียกชื่ออย่างอื่นของเทศบาล พ.ศ.๒๕๖๓ โดยกำหนดให้เทศบาล กำหนด กอง หรือส่วนราชการ ที่จำเป็น ให้สอดคล้องกับ ประกาศหลักเกณฑ์ดังกล่าว

เพื่อให้การบริหารงานบุคคลของเทศบาล เป็นไปด้วยความเรียบร้อย และเทศบาลตำบลเมืองพาน จึงอาศัยอำนาจตามความนัยมาตรา ๒๓ และ ๒๔ วรรคท้าย แห่งพระราชบัญญัติระเบียบบริหารงานบุคคลส่วนท้องถิ่น พ.ศ. ๒๕๔๒ และมติคณะกรรมการพนักงานเทศบาลจังหวัดอุดรธานี ในการประชุมครั้งที่ ๔ เมื่อวันที่ ๑๒ พฤษภาคม ๒๕๖๔ จึงประกาศกำหนดกอง หรือส่วนราชการที่เรียกชื่ออย่างอื่นของเทศบาล ของเทศบาลตำบลเมืองพาน ดังนี้

๑. ประกาศฉบับนี้เรียกว่า ประกาศเทศบาลตำบลเมืองพาน เรื่อง การกำหนดกอง หรือส่วนราชการที่เรียกชื่ออย่างอื่นของเทศบาล

๒. ประกาศฉบับนี้มีผลบังคับใช้นับตั้งแต่วันที่เทศบาลตำบลเมืองพาน ประกาศใช้เป็นต้นไป

๓. ให้เทศบาลตำบลเมืองพาน มีกองและส่วนราชการที่เรียกชื่ออย่างอื่น ดังนี้

๓.๑ สำนักปลัดเทศบาล

มีอำนาจหน้าที่ความรับผิดชอบเกี่ยวกับงานราชการทั่วไปของเทศบาล งานเลขานุการของนายกเทศมนตรี รองนายกเทศมนตรี เลขานุการนายกเทศมนตรี และที่ปรึกษานายกเทศมนตรี งานกิจการสภาเทศบาล งานบริหารงานบุคคลของพนักงานเทศบาล ลูกจ้างประจำ และพนักงานจ้าง งานป้องกันและบรรเทาสาธารณภัย งานเทศกิจ งานรักษาความสงบเรียบร้อย งานจราจร งานวิเทศสัมพันธ์ งานประชาสัมพันธ์ งานส่งเสริมและพัฒนาเทคโนโลยีสารสนเทศ งานนิติกรงานคุ้มครองดูแลและรักษาทรัพยากรธรรมชาติและสิ่งแวดล้อม และราชการที่มีได้กำหนดให้เป็นหน้าที่ของกอง สำนัก หรือส่วนราชการใดในองค์การบริหารส่วนตำบลเป็นการเฉพาะ รวมทั้งกำกับและเร่งรัดการปฏิบัติราชการของเทศบาลให้เป็นไปตามนโยบาย แนวทาง และแผนการปฏิบัติราชการของเทศบาล งานบริการข้อมูล สถิติ ช่วยเหลือให้คำแนะนำทางวิชาการ งานวิเคราะห์นโยบายและแผน ซึ่งมีลักษณะเพื่อกำหนดนโยบาย จัดทำแผน หรือโครงการติดตามประเมินผลการดำเนินงานตามแผนและโครงการต่างๆ ซึ่งอาจเป็นนโยบาย แผนงานและโครงการทางเศรษฐกิจ สังคม การเมืองการบริหารหรือความมั่นคงของประเทศ ทั้งนี้ อาจเป็นนโยบาย แผนงานของเทศบาลและโครงการระดับชาติ ระดับกระทรวง ทบวง กรม หรือระดับจังหวัดแล้วแต่กรณีแผนงานด้านสาธารณสุข งานส่งเสริมสุขภาพ งานป้องกันเฝ้าระวังและควบคุมโรคติดต่อและโรคไม่ติดต่อ งานสุขภาพในสถานประกอบการ งานสุขภาพชุมชน งานอนามัยสิ่งแวดล้อม งานคุ้มครองผู้บริโภค งานให้บริการด้านสาธารณสุข งานเภสัชกรรม งานพยาธิวิทยา งานรังสีวิทยา งานวิชาการทางการแพทย์ งานวิเคราะห์ทางวิทยาศาสตร์ งานการแพทย์ งานการแพทย์ฉุกเฉิน งานรักษาพยาบาล งานศูนย์บริการสาธารณสุข งานโรงพยาบาล

ส่งเสริมสุขภาพตำบล งานบริหารสาธารณสุข งานส่งเสริมป้องกันควบคุมโรคงานเวชปฏิบัติครอบครัว งานหลักประกันสุขภาพตำบล งานมาตรฐานและคุณภาพหน่วยบริการ งานยุทธศาสตร์สาธารณสุข งานกฎหมายสาธารณสุข งานแพทย์แผนไทย งานส่งเสริมสนับสนุนการแพทย์แผนไทย งานกายภาพและอาชีวบำบัด งานฟื้นฟูสมรรถภาพและจิตใจผู้ป่วย งานทันตสาธารณสุข งานบริการรักษาความสะอาด งานบริการและพัฒนาระบบจัดการมูลฝอย งานบริหารจัดการสิ่งปฏิกูล งานส่งเสริมสนับสนุนการพัฒนาคุณภาพชีวิตเด็ก สตรี ผู้สูงอายุ ผู้พิการ และผู้ด้อยโอกาส งานอาสาสมัครสาธารณสุข งานป้องกันและบำบัดการติดสารเสพติด งานสัตว์แพทย์ งานศึกษา ค้นคว้า วิจัย วิเคราะห์ กำหนดมาตรการและแผนดำเนินงานด้านสิ่งแวดล้อม การประเมินผลกระทบด้านสิ่งแวดล้อม การเฝ้าระวังและตรวจสอบคุณภาพสิ่งแวดล้อม งานส่งเสริมสนับสนุนด้านสิ่งแวดล้อม งานจัดทำและพัฒนาระบบฐานข้อมูลด้านการจัดการสิ่งแวดล้อม งานรณรงค์และการฝึกอบรมสร้างจิตสำนึกด้านสิ่งแวดล้อม งานวางแผนและจัดทำแผนดำเนินงานด้านการเฝ้าระวัง ควบคุมมลพิษทางน้ำ อากาศและเสียง งานเฝ้าระวัง บำบัด ตรวจสอบคุณภาพน้ำ อากาศ ของเสีย และสารอันตรายต่างๆ งานอื่นๆ ที่เกี่ยวข้องและที่ได้รับมอบหมาย

๓.๒ กองคลัง

มีอำนาจหน้าที่รับผิดชอบเกี่ยวกับงานการเงิน การรับเงิน การจัดเก็บภาษี ค่าธรรมเนียม และการพัฒนารายได้ งานสรุปผล สถิติการจัดเก็บภาษี ค่าธรรมเนียม งานนำส่งเงิน การเก็บรักษาเงินและเอกสารทางการเงิน งานการตรวจสอบใบสำคัญ ฎีกาทุกประเภท งานการจัดทำบัญชี งานตรวจสอบบัญชีทุกประเภท งานเกี่ยวกับเงินเดือน ค่าจ้าง ค่าตอบแทน เงินบำเหน็จ บำนาญ และเงินอื่นๆ งานจัดทำหรือช่วยจัดทำงบประมาณ และเงินนอกงบประมาณ งานเกี่ยวกับสถานะการเงินการคลัง งานการจัดสรรเงินต่างๆ งานทะเบียนคุมเงินรายได้และรายจ่ายต่างๆ งานควบคุมการเบิกจ่ายเงิน งานทำงบทดลองประจำเดือนและประจำปี งานเกี่ยวกับการจัดซื้อ จัดจ้าง จัดหา งานทะเบียนคุม งานการจำหน่าย พัสดุ ครุภัณฑ์ และทรัพย์สินต่างๆ งานเกี่ยวกับเงินประกันสัญญาทุกประเภท งานบริการข้อมูล สถิติ ช่วยเหลือให้คำแนะนำทางวิชาการด้านการเงินการคลัง การบัญชี การพัสดุและทรัพย์สิน รวมถึงงานอื่นๆ ที่เกี่ยวข้องหรือที่ได้รับมอบหมาย

๓.๓ กองช่าง

มีอำนาจหน้าที่รับผิดชอบเกี่ยวกับงานสำรวจ งานออกแบบและเขียนแบบงานประมาณราคา งานจัดทำทะเบียนประวัติโครงสร้างพื้นฐาน อาคาร สะพาน คลอง แหล่งน้ำ งานติดตั้งซ่อมบำรุงระบบไฟส่องสว่างและไฟสัญญาณจราจร งานปรับปรุงภูมิทัศน์ งานผังเมืองตามพระราชบัญญัติการผังเมือง งานการควบคุมอาคารตามระเบียบกฎหมาย งานตรวจสอบการก่อสร้าง งานจัดทำแผนปฏิบัติงานการก่อสร้างและซ่อมบำรุงประจำปีงานควบคุมการก่อสร้างและซ่อมบำรุง งานจัดทำประวัติ ติดตาม ควบคุมการปฏิบัติงานเครื่องจักรกล งานจัดทำ ทะเบียนควบคุมการจัดซื้อ เก็บรักษา การเบิกจ่ายวัสดุ อุปกรณ์ อะไหล่ น้ำมันเชื้อเพลิง งานบริการข้อมูล สถิติช่วยเหลือให้คำแนะนำทางวิชาการด้านวิศวกรรมต่างๆ รวมถึงงานอื่นๆ ที่เกี่ยวข้องหรือที่ได้รับมอบหมาย

๓.๔ กองการศึกษา

มีอำนาจหน้าที่รับผิดชอบเกี่ยวกับงานบริหารการศึกษา งานพัฒนาการศึกษา ทั้งการศึกษาในระบบการศึกษา การศึกษานอกระบบการศึกษา และการศึกษาตามอัธยาศัย เช่น การจัดการศึกษาปฐมวัย อนุบาลศึกษา ประถมศึกษา มัธยมศึกษา และอาชีวศึกษา งานบริหารวิชาการด้านการศึกษา งานโรงเรียน

งานกิจการนักเรียน งานการศึกษาปฐมวัย งานขยายโอกาสทางการศึกษา งานฝึกและส่งเสริมอาชีพ งานห้องสมุด งานพิพิธภัณฑ์ งานเครือข่ายทางการศึกษา งานศึกษานิเทศ งานส่งเสริมคุณภาพและมาตรฐานหลักสูตร งานพัฒนาสื่อ เทคโนโลยีและนวัตกรรมทางการศึกษา งานการศาสนา งานบำรุงศิลปะ จารีตประเพณี ภูมิปัญญาท้องถิ่น และ วัฒนธรรมอันดีของท้องถิ่น งานการกีฬาและสวัสดิภาพและกองทุนเพื่อการศึกษา งานบริหารงานบุคคลของพนักงาน ครู บุคลากรทางการศึกษา ลูกจ้าง และพนักงานจ้าง สังกัดสถานศึกษาและศูนย์พัฒนาเด็กเล็ก กรณียังไม่จัดตั้งกองการเจ้าหน้าที่ งานบริการข้อมูล สถิติ ช่วยเหลือให้คำแนะนำทางวิชาการ รวมถึงงานอื่นๆ ที่เกี่ยวข้องหรือที่ได้รับมอบหมาย

๓.๕. กองสวัสดิการสังคม

มีหน้าที่รับผิดชอบเกี่ยวกับการสังคมสงเคราะห์การส่งเสริมสวัสดิการเด็กและเยาวชน การพัฒนาชุมชน การจัดระเบียบชุมชนหนาแน่นและชุมชนแออัด การจัดให้มีและสนับสนุนกิจกรรมศูนย์เยาวชน การส่งเสริมงานประเพณีและงานสาธารณะ การให้คำปรึกษาแนะนำหรือตรวจสอบเกี่ยวกับงานสวัสดิการสังคม และปฏิบัติงานอื่นที่เกี่ยวข้อง

๓.๖. หน่วยตรวจสอบภายใน

มีอำนาจหน้าที่รับผิดชอบเกี่ยวกับงานจัดทำแผนการตรวจสอบภายในประจำปี งานการตรวจสอบความถูกต้องแลเชื่อถือได้ของเอกสารการเงิน การบัญชี เอกสารการรับการจ่ายเงินทุกประเภท ตรวจสอบการเก็บรักษาหลักฐานการเงิน การบัญชี งานตรวจสอบการสรรหาพัสดุและทรัพย์สิน การเก็บรักษาพัสดุ และทรัพย์สิน งานตรวจสอบการใช้จ่ายเงินจากทรัพย์สินของเทศบาล งานตรวจสอบติดตามและการประเมินผลการดำเนินงานตามแผนงาน โครงการให้เป็นไปตามนโยบาย วัตถุประสงค์ และเป้าหมายที่กำหนดอย่างมีประสิทธิภาพ ประสิทธิผลและประหยัด งานวิเคราะห์และประเมินความมีประสิทธิภาพ ประหยัด คุ่มค่า ในการใช้ทรัพยากรของส่วนราชการต่างๆ งานประเมินการควบคุมภายในของหน่วยรับตรวจ งานรายงานผลการตรวจสอบภายใน งานบริการข้อมูล สถิติ ช่วยเหลือให้คำแนะนำแนวทางแก้ไข ปรับปรุงการปฏิบัติงานแก่หน่วยรับตรวจและผู้เกี่ยวข้อง รวมถึงงานอื่นๆ ที่เกี่ยวข้องหรือที่ได้รับมอบหมาย

ประกาศ ณ วันที่ ๒๘ พฤศจิกายน พ.ศ. ๒๕๖๘



(นางสาวเข็มพร สิงห์ทรงพล)

ปลัดเทศบาลตำบลเมืองพาน ปฏิบัติหน้าที่

นายกเทศมนตรีตำบลเมืองพาน



ประกาศกระทรวงมหาดไทย
เรื่อง จัดตั้งองค์การบริหารส่วนตำบลเมืองพาน อำเภอบ้านผือ จังหวัดอุดรธานี
เป็นเทศบาลตำบลเมืองพาน

โดยที่องค์การบริหารส่วนตำบลเมืองพาน อำเภอบ้านผือ จังหวัดอุดรธานี มีความประสงค์จะจัดตั้งเป็นเทศบาลตำบล ซึ่งกระทรวงมหาดไทยพิจารณาแล้วเห็นว่า องค์การบริหารส่วนตำบลเมืองพาน อำเภอบ้านผือ จังหวัดอุดรธานี มีความจำเป็นต้องจัดตั้งเป็นเทศบาลตำบลเพื่อประโยชน์ในการจัดทำบริการสาธารณะแก่ประชาชน ทั้งมีรายได้พอควรแก่การที่จะปฏิบัติหน้าที่ตามที่กำหนดไว้ในพระราชบัญญัติเทศบาล พ.ศ. ๒๕๓๖ จึงเป็นไปตามหลักเกณฑ์ตามมาตรา ๙ แห่งพระราชบัญญัติเทศบาล พ.ศ. ๒๕๓๖ ซึ่งแก้ไขเพิ่มเติมโดยพระราชบัญญัติเทศบาล (ฉบับที่ ๑๒) พ.ศ. ๒๕๔๖ สมควรให้จัดตั้งเป็นเทศบาลตำบลตามเจตนารมณ์ของประชาชนในท้องถิ่น

อาศัยอำนาจตามความในมาตรา ๔๒ แห่งพระราชบัญญัติสภาตำบลและองค์การบริหารส่วนตำบล พ.ศ. ๒๕๓๗ ซึ่งแก้ไขเพิ่มเติมโดยพระราชบัญญัติสภาตำบลและองค์การบริหารส่วนตำบล (ฉบับที่ ๕) พ.ศ. ๒๕๔๖ ประกอบมาตรา ๗ แห่งพระราชบัญญัติเทศบาล พ.ศ. ๒๕๓๖ และมาตรา ๙ แห่งพระราชบัญญัติเทศบาล พ.ศ. ๒๕๓๖ ซึ่งแก้ไขเพิ่มเติมโดยพระราชบัญญัติเทศบาล (ฉบับที่ ๑๒) พ.ศ. ๒๕๔๖ รัฐมนตรีว่าการกระทรวงมหาดไทย จึงประกาศจัดตั้งองค์การบริหารส่วนตำบลเมืองพาน อำเภอบ้านผือ จังหวัดอุดรธานี เป็นเทศบาลตำบลเมืองพาน

องค์การบริหารส่วนตำบลที่ได้รับการจัดตั้งเป็นเทศบาลตำบลตามประกาศนี้ มีแนวเขตตามคำบรรยายแนวเขตและแผนที่ท้ายประกาศกระทรวงมหาดไทย และให้พื้นสภาพแห่งการเป็นองค์การบริหารส่วนตำบล รวมทั้งให้สมาชิกภาพของสมาชิกสภาองค์การบริหารส่วนตำบลสิ้นสุดลงและนายกองค์การบริหารส่วนตำบลพ้นจากตำแหน่งนับแต่วันที่ได้มีประกาศนี้จัดตั้งขึ้นเป็นเทศบาลตำบลเป็นต้นไป บรรดาขบประมาณทรัพย์สิน สิทธิ สิทธิเรียกร้อง หนี้ พนักงานส่วนตำบลและลูกจ้างขององค์การบริหารส่วนตำบลให้ออนไปเป็นของเทศบาลตำบลที่จัดตั้งขึ้น และบรรดาข้อบัญญัติขององค์การบริหารส่วนตำบลที่ได้ใช้บังคับในเรื่องใดอยู่ก่อนแล้ว ให้อย่างคงใช้บังคับได้ต่อไปเป็นการชั่วคราวจนกว่าจะมีการตราเทศบัญญัติในเรื่องนั้นขึ้นใหม่ตามมาตรา ๔๒ แห่งพระราชบัญญัติสภาตำบลและองค์การบริหารส่วนตำบล พ.ศ. ๒๕๓๗ ซึ่งแก้ไขเพิ่มเติมโดยพระราชบัญญัติสภาตำบลและองค์การบริหารส่วนตำบล (ฉบับที่ ๕) พ.ศ. ๒๕๔๖

ทั้งนี้ ตั้งแต่วันที่ ๒๘ พฤศจิกายน พ.ศ. ๒๕๖๘ เป็นต้นไป

ประกาศ ณ วันที่ ๑๙ พฤศจิกายน พ.ศ. ๒๕๖๘

(นายทรงศักดิ์ ทองศรี)
รัฐมนตรีช่วยว่าการกระทรวงมหาดไทย ปฏิบัติราชการแทน
รัฐมนตรีว่าการกระทรวงมหาดไทย