



ที่ อต ๓๔๔๐๑/๕๕

องค์การบริหารส่วนตำบลเมืองพาน
อำเภอบ้านผือ อต ๔๑๑๖๐

๑๒ มกราคม ๒๕๖๖

เรื่อง ขอจัดตั้งศูนย์ฟื้นฟูสภาพทางสังคมในจังหวัดอุดรธานี สาขา องค์การบริหารส่วนตำบลเมืองพาน

เรียน นายอำเภอบ้านผือ

อ้างถึง หนังสือที่ว่าการอำเภอบ้านผือ ด่วนที่สุด ที่ อต ๐๐๒๓.๑๗/ว ๓๙๑๗ ลงวันที่ ๑๕ ธันวาคม ๒๕๖๕

สิ่งที่ส่งมาด้วย ๑. คำขอจัดตั้งศูนย์ฟื้นฟูสภาพทางสังคม จำนวน ๑ ชุด

๒. ร่างคำสั่งศูนย์ฟื้นฟูสภาพทางสังคมฯ สาขา องค์การบริหารส่วนตำบลเมืองพาน จำนวน ๑ ชุด

ตามที่ จังหวัดอุดรธานีได้แจ้งแนวทางการป้องกันและแก้ไขปัญหายาเสพติดขององค์กรปกครองส่วนท้องถิ่น โดยให้องค์กรปกครองส่วนท้องถิ่นประสานหน่วยงานที่เกี่ยวข้องในพื้นที่ร่วมกันขับเคลื่อนการดำเนินงานป้องกันและแก้ไขปัญหายาเสพติดแบบบูรณาการเชิงรุก โดยใช้กลไกการจัดตั้งศูนย์คัดกรองการใช้ ยาเสพติด และศูนย์ฟื้นฟูสภาพทางสังคม นั้น

พร้อมนี้ องค์การบริหารส่วนตำบลเมืองพาน ได้ยื่นคำขอจัดตั้งศูนย์ฟื้นฟูสภาพทางสังคมในจังหวัดอุดรธานี สาขา องค์การบริหารส่วนตำบลเมืองพาน เพื่อให้โปรดพิจารณานำเสนอต่อผู้ว่าราชการจังหวัดอุดรธานี ผ่านคณะกรรมการอำนวยการศูนย์ฟื้นฟูสภาพทางสังคมในจังหวัดอุดรธานี

จึงเรียนมาเพื่อโปรดพิจารณา

ขอแสดงความนับถือ

(นายอ้วน วิโย)

รองนายกองค์การบริหารส่วนตำบลเมืองพาน
รักษาราชการแทน นายองค์การบริหารส่วนตำบลเมืองพาน

งานป้องกันฯ สำนักปลัด

โทร. ๐๙๓ ๓๒๖ ๗๗๒๙

ผู้ประสานงาน นายศุภวิชญ์ สุเสนา มือถือ ๐๘๓ ๓๕๕ ๙๑๕๕

ร่าง คำสั่งจังหวัดอุดรธานี

ที่ / ๒๕๖๕

เรื่อง จัดตั้งศูนย์ฟื้นฟูสภาพทางสังคมในจังหวัดอุดรธานี สาขา องค์การบริหารส่วนตำบลเมืองพาน

.....

ตามคำสั่งจังหวัดอุดรธานี ที่ ๑๕๕ / ๒๕๖๕ ลงวันที่ ๑๒ ตุลาคม พ.ศ. ๒๕๖๕ ได้แต่งตั้งคณะทำงานอำนวยการศูนย์ฟื้นฟูสภาพทางสังคมในจังหวัดอุดรธานี เพื่อขับเคลื่อนการดำเนินงานศูนย์ฟื้นฟูสภาพทางสังคมในจังหวัดอุดรธานีให้มีการบูรณาการครอบคลุมทุกมิติ

เพื่อให้การดำเนินการเกี่ยวกับการจัดตั้งศูนย์ฟื้นฟูสภาพทางสังคมระดับตำบล และหมู่บ้าน เป็นไปอย่างมีประสิทธิภาพและเกิดประโยชน์สูงสุดแก่ประชาชน โดยสอดคล้องตามหนังสือจังหวัดอุดรธานี ด่วนที่สุด ที่ อด ๐๐๒๓.๓/ว ๕๔๗๐ ลงวันที่ ๓๐ พฤศจิกายน ๒๕๖๕ เรื่อง แนวทางการดำเนินการจัดตั้งและขับเคลื่อนศูนย์ฟื้นฟูสภาพทางสังคมในจังหวัดอุดรธานี และศูนย์ฟื้นฟูสภาพทางสังคมอื่นของกระทรวงมหาดไทย ตามประมวลกฎหมายยาเสพติดและอนุบัญญัติที่เกี่ยวข้อง จึงจัดตั้งศูนย์ฟื้นฟูสภาพทางสังคมในจังหวัดอุดรธานี สาขา องค์การบริหารส่วนตำบลเมืองพาน โดยมีองค์ประกอบและหน้าที่ ดังต่อไปนี้

1.1 องค์ประกอบ

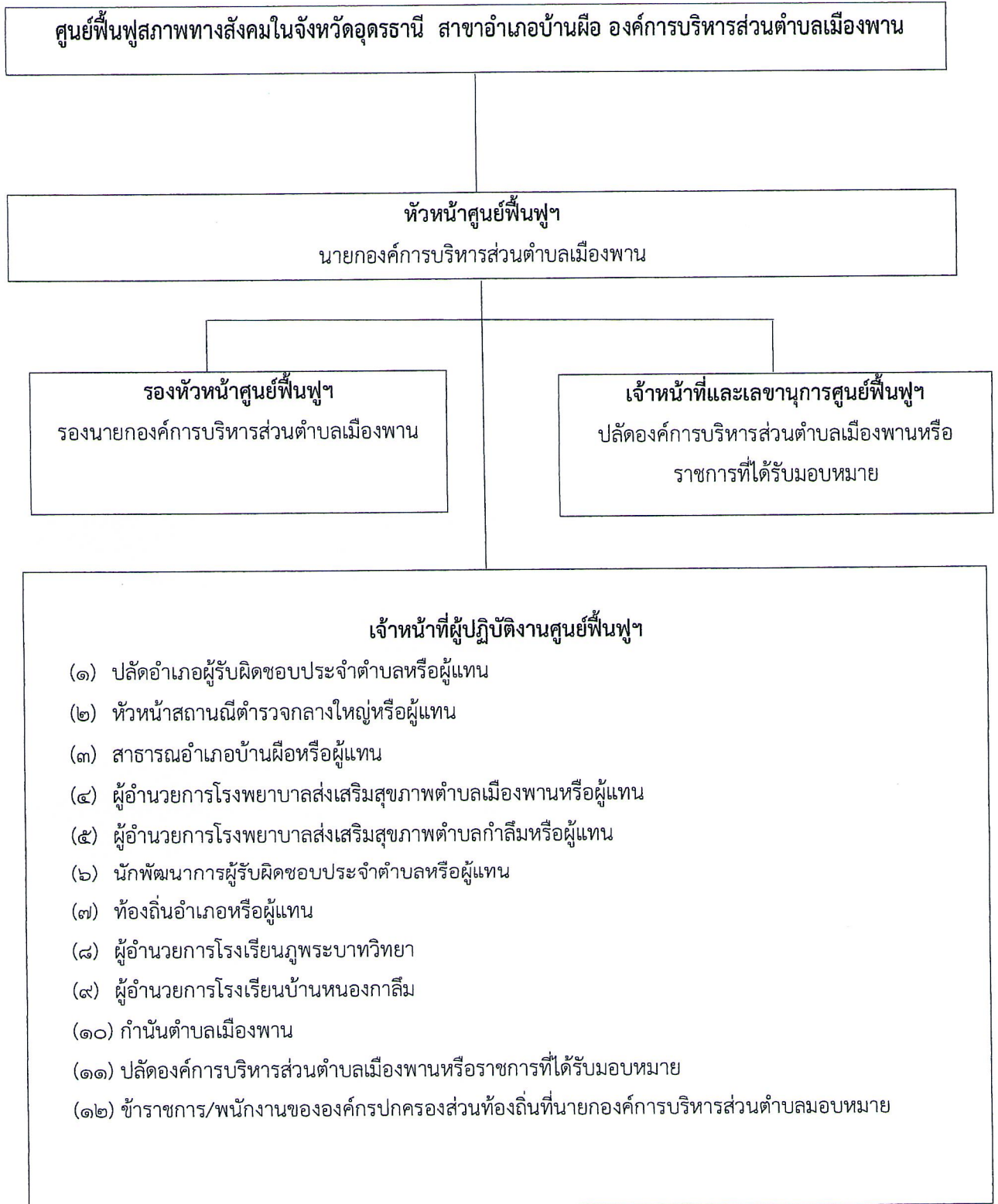
(๑) นายกององค์การบริหารส่วนตำบลเมืองพาน	หัวหน้าศูนย์
(๒) รององค์การบริหารส่วนตำบลเมืองพาน (คนที่ ๑ และ ๒)	รองหัวหน้าศูนย์
(๓) เลขานุการนายกององค์การบริหารส่วนตำบลเมืองพาน	ที่ปรึกษา
(๔) ปลัดอำเภอผู้รับผิดชอบประจำตำบลเมืองพานหรือผู้แทน	เจ้าหน้าที่
(๕) ผู้กำกับสถานีตำรวจภูธรกลางใหญ่หรือผู้แทน	เจ้าหน้าที่
(๖) ผู้อำนวยการสาธารณสุขอำเภอบ้านผือหรือผู้แทน	เจ้าหน้าที่
(๗) ผู้อำนวยการโรงพยาบาลบ้านผือหรือผู้แทน	เจ้าหน้าที่
(๘) นักพัฒนาการอำเภอบ้านผือหรือผู้แทน	เจ้าหน้าที่
(๙) ท้องถิ่นอำเภอบ้านผือหรือผู้แทน	เจ้าหน้าที่
(๑๐) ผู้อำนวยการโรงเรียนภูพระบาทวิทยาหรือผู้แทน	เจ้าหน้าที่
(๑๑) ผู้อำนวยการโรงเรียนบ้านหนองกาถิมหรือผู้แทน	เจ้าหน้าที่
(๑๒) ผู้อำนวยการโรงพยาบาลส่งเสริมสุขภาพตำบลเมืองพานหรือผู้แทน	เจ้าหน้าที่
(๑๓) ผู้อำนวยการโรงพยาบาลส่งเสริมสุขภาพตำบลหนองกาถิมหรือผู้แทน	เจ้าหน้าที่
(๑๔) กำนันตำบลเมืองพาน	เจ้าหน้าที่
(๑๕) ผู้ใหญ่บ้านในเขตตำบลเมืองพาน หมู่ ๑ ถึง หมู่ ๑๖	เจ้าหน้าที่
(๑๖) ปลัดองค์การบริหารส่วนตำบลเมืองพาน	เจ้าหน้าที่และเลขานุการ
(๑๗) รองปลัดองค์การบริหารส่วนตำบลเมืองพาน	เจ้าหน้าที่และผู้ช่วยเลขานุการ
(๑๘) หัวหน้าสำนักงานองค์การบริหารส่วนตำบลเมืองพาน	เจ้าหน้าที่และผู้ช่วยเลขานุการ
(๑๙) ผู้อำนวยการกองสวัสดิการสังคม อบต.เมืองพาน	เจ้าหน้าที่และผู้ช่วยเลขานุการ
(๒๐) หัวหน้างานป้องกันและบรรเทาสาธารณภัย อบต.เมืองพาน	เจ้าหน้าที่และผู้ช่วยเลขานุการ

1.2 อำนาจหน้าที่

- (1) ให้คำแนะนำ ปรีกษา และช่วยเหลือผู้ติดยาเสพติดหรือผู้ผ่านการบำบัดรักษา
- (2) ให้ความช่วยเหลือด้านสวัสดิการสังคม รวมทั้งการสนับสนุนผู้ติดยาเสพติดหรือผู้ผ่านการบำบัดรักษาให้ได้มีที่อยู่อาศัยเป็นการชั่วคราว
- (3) ช่วยเหลือเกี่ยวกับอาชีพ การศึกษา เงินทุนสงเคราะห์ และให้การสงเคราะห์อื่น ๆ ที่จำเป็นต่อการดำรงชีพแก่ผู้ติดยาเสพติดหรือผู้ผ่านการบำบัดรักษา
- (4) ส่งเสริมและสนับสนุนให้นายจ้างหรือสถานประกอบการรับผู้ติดยาเสพติดหรือผู้ผ่านการบำบัดรักษา
- (5) ส่งเสริมให้ครอบครัวและชุมชนเข้ามามีส่วนร่วมในการบำบัดรักษาและติดตามดูแล และช่วยเหลือผู้ติดยาเสพติดหรือผู้ผ่านการบำบัดรักษา

ทั้งนี้ ตั้งแต่บัดนี้เป็นต้นไป

สั่ง ณ วันที่



ทั้งนี้ รูปแบบองค์ประกอบสามารถปรับเปลี่ยนได้ตามความเหมาะสมของบริบทพื้นที่

คำขอจัดตั้งศูนย์ฟื้นฟูสภาพทางสังคม

เขียนที่ ..องค์การบริหารส่วนตำบลเมืองพาน

วันที่ ...๑๒.. เดือน ..มกราคม.. พ.ศ. ..๒๕๖๖...

๑. ข้าพเจ้านายเอกพล ศรีทอง..... (ชื่อผู้ยื่นคำขอซึ่งเป็นผู้อำนวยความสะดวก หรือหัวหน้าศูนย์ฟื้นฟูสภาพทางสังคม หรือนิติบุคคล)

ที่อยู่บ้านเลขที่ ...๓๖.... หมู่ที่ ...๖..... ตรอก/ซอย..... ตำบล/แขวงเมืองพาน.....
อำเภอ/เขตบ้านผือ..... จังหวัดอุดรธานี..... รหัสไปรษณีย์๔๑๑๖๐.....
โทรศัพท์๐๘๙ ๕๗๗ ๔๑๒๐..... โทรสาร

๒. ชื่อศูนย์ฟื้นฟูสภาพทางสังคมที่ขอจัดตั้ง

๒.๑ ศูนย์ฟื้นฟูสภาพทางสังคมจังหวัด

๒.๒ ศูนย์ฟื้นฟูสภาพทางสังคมจังหวัด สาขาองค์การบริหารส่วนตำบลเมืองพาน.....

๒.๓ ศูนย์ฟื้นฟูสภาพทางสังคม..... (กรณีขอจัดตั้งศูนย์ฟื้นฟูสภาพทางสังคมอื่น)

ตั้งอยู่ที่ เลขที่ หมู่ที่ ...๑.... ตรอก/ซอย..... ถนน.....-..... ตำบล ..เมืองพาน.....

อำเภอบ้านผือ..... จังหวัดอุดรธานี..... รหัสไปรษณีย์๔๑๑๖๐...โทรศัพท์ ...๐ ๔๒ ๒๑๙ ๖๕๐.....

โทรสาร

๓. หน่วยงานดำเนินการ

รัฐ รัฐวิสาหกิจ สังกัด

องค์กรปกครองส่วนท้องถิ่น

องค์กรเอกชนภายใต้การสนับสนุนขององค์กรการกุศล มูลนิธิหรือสโมสร หรือองค์กรทางศาสนา

เอกชน (ส่วนบุคคล)

เอกชน (นิติบุคคล) เลขที่ใบอนุญาต

๘. หน่วยงานสนับสนุน

มี ได้แก่

ไม่มี

๙. หลักฐานประกอบของศูนย์ฟื้นฟูสภาพทางสังคม

๙.๑ แผนหรือคู่มือการดำเนินงานศูนย์ฟื้นฟูสภาพทางสังคม

มี

ไม่มี

๙.๒ แผนผังของสถานที่ที่จะขอขึ้นทะเบียนศูนย์ฟื้นฟูสภาพทางสังคม

มี

ไม่มี

๙.๓ เอกสารแสดงความเป็นนิติบุคคล และเอกสารแสดงความเป็นผู้จัดการหรือผู้แทนซึ่งเป็นผู้ดำเนินการ

มี พระราชบัญญัติสภาพัฒนาการและองค์การบริหารส่วนตำบล พ.ศ. ๒๕๓๗ และแก้ไขเพิ่มเติมถึงฉบับที่ ๗ พ.ศ. ๒๕๖๒ มาตรา ๔๓ บัญญัติให้ องค์การบริหารส่วนตำบลมีฐานะเป็นนิติบุคคลและเป็นราชการส่วนท้องถิ่น

ไม่มี

๑๐. ภาพถ่ายสถานที่ศูนย์ฟื้นฟูสภาพทางสังคม

มี

ไม่มี -----

๔. ประเภทของการช่วยเหลือ สงเคราะห์ (เลือกได้ ✓ มากกว่า ๑ ด้าน)

สวัสดิการสังคม เช่น การรักษาพยาบาล การศึกษา เบี้ยยังชีพ

สังคมสงเคราะห์ เช่น การช่วยเหลือบรรเทาความเดือดร้อน

ที่อยู่อาศัยชั่วคราว

ช่วยเหลือด้านอาชีพ เช่น จัดหางาน ฝึกอาชีพ

ช่วยเหลือด้านการศึกษา เช่น ทุน สถานที่เรียน

ช่วยเหลือด้านเงินทุนสงเคราะห์

ช่วยเหลือด้านสุขภาพ

สนับสนุนด้านอาชีพในสถานประกอบการ

ส่งเสริมการมีส่วนร่วมของครอบครัว/ชุมชน

ช่วยเหลือสงเคราะห์อื่นๆ (ระบุ)

๔. ศักยภาพในการรองรับผู้เข้ารับการฟื้นฟูสภาพทางสังคม จำนวน๑๐..... คน

๕. เจ้าหน้าที่ปฏิบัติงานประจำศูนย์ฟื้นฟูสภาพทางสังคม จำนวน๑๐..... คน

๖. ลักษณะของสถานที่ในการให้บริการ จำนวนอาคารต่างๆ ทั้งหมด๓..... หลัง

๖.๑ ตึกหรืออาคารอำนวยการ จำนวน๑..... หลัง

๖.๒ ตึกหรืออาคารดำเนินการฟื้นฟู จำนวน๑..... หลัง

๖.๓ หอประชุมหรืออาคารที่ใช้ทำกิจกรรม จำนวน๑..... หลัง

๗. งบประมาณหรือเงินสนับสนุน

งบประมาณประจำของรัฐ รัฐวิสาหกิจ

งบประมาณจากองค์กรปกครองส่วนท้องถิ่น

งบประมาณช่วยเหลือจากแหล่งอื่น (ระบุที่มา)